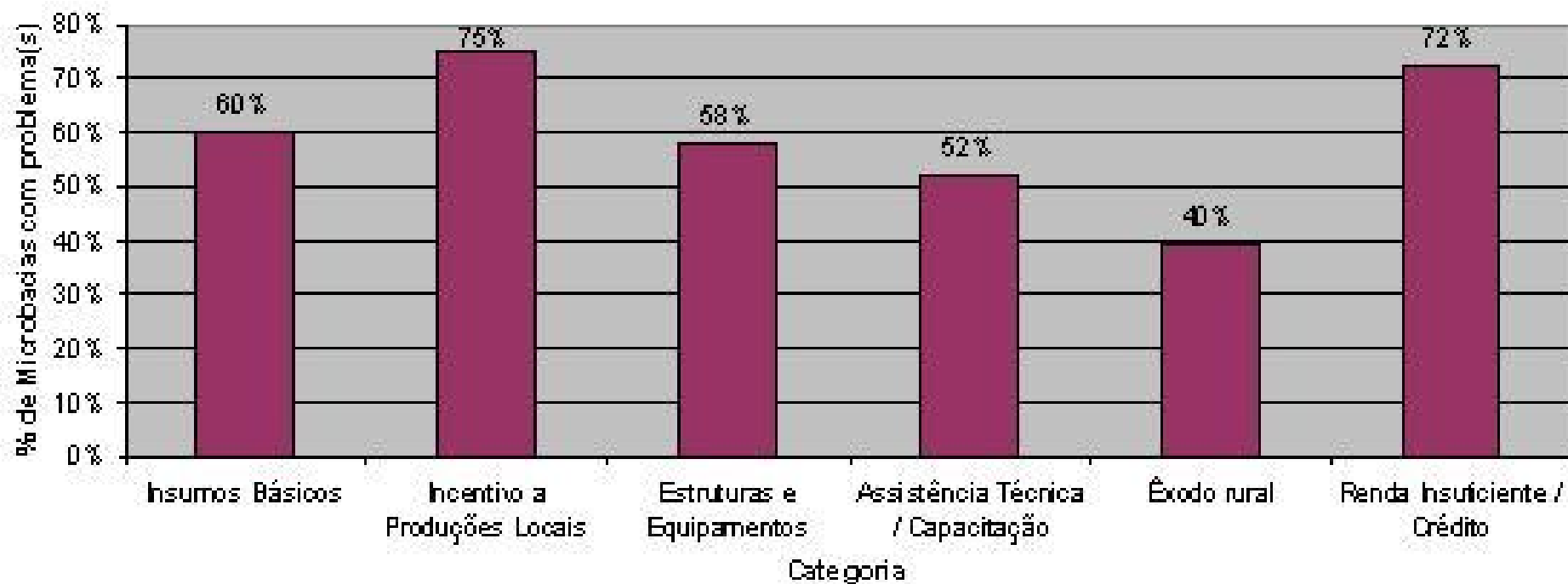


(PRAPEM - Microbacias 2) - Chapecó

Área Econômica

Área Econômica



Realização:



Pró-Comitê de Gerenciamento
da Bacia Hidrográfica
do Rio Chapecó



Secretaria de Estado
do Desenvolvimento
Econômico Sustentável



Espacialização dos PDMHS

Com o objetivo espacializar a localização das áreas das Microbacias Hidrográficas foram elaboradas figuras relacionando as Unidades Hidrográficas (Epagri/SDS) com os PDMH (PRAPEM/Microbacias 2) para a área do SHPRH Chapecó.

Realização:

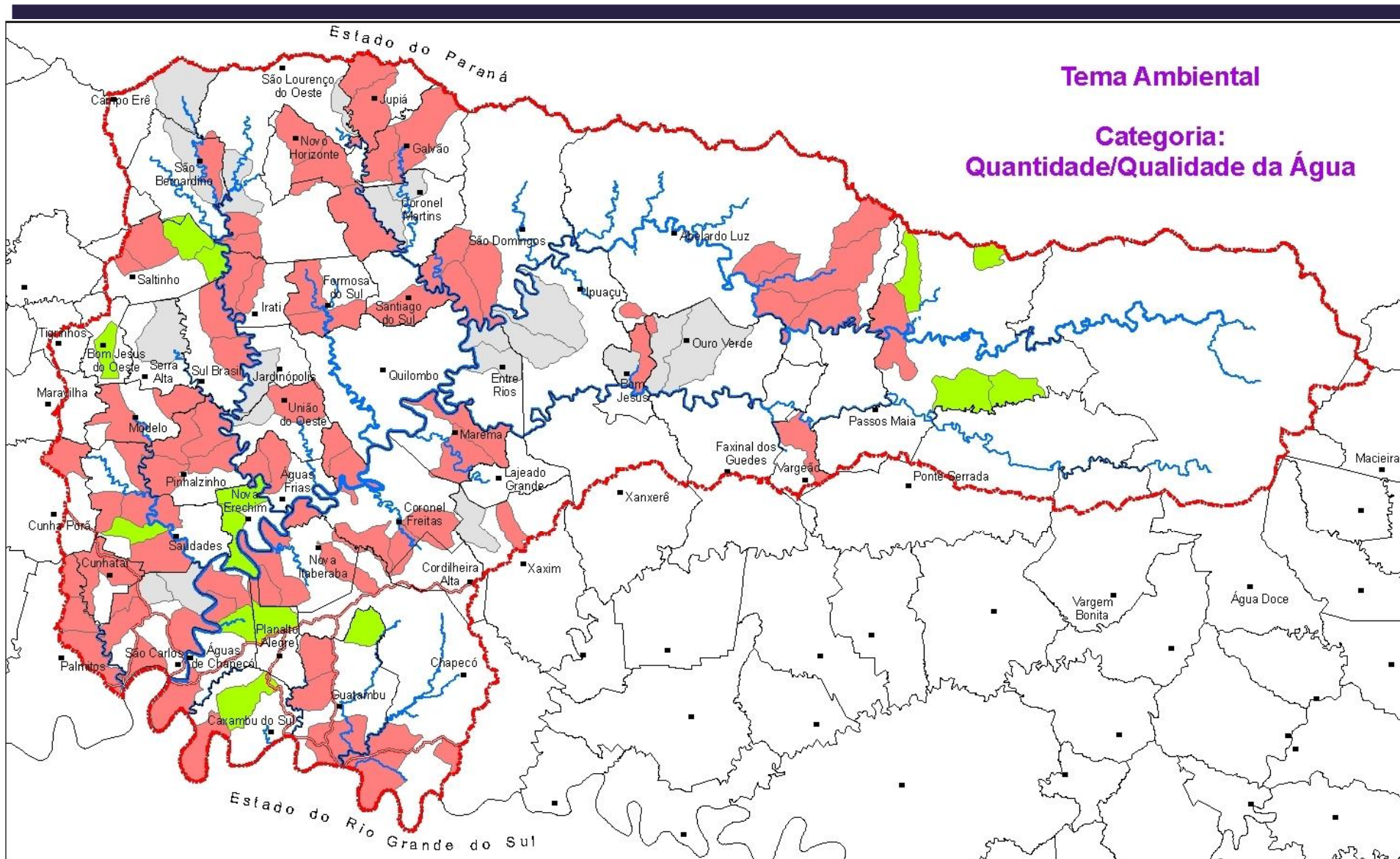


Pró-Comitê de Gerenciamento
da Bacia Hidrográfica
do Rio Chapecó



Secretaria de Estado
do Desenvolvimento
Econômico Sustentável





Tema Ambiental

**Categoria:
Quantidade/Qualidade da Água**

Convenções:

- Limite do SHPRH Chapecó
- Limite SUBs
- Divisão Intermunicipal
- Sede Municipal

Cursos D'Água(*):

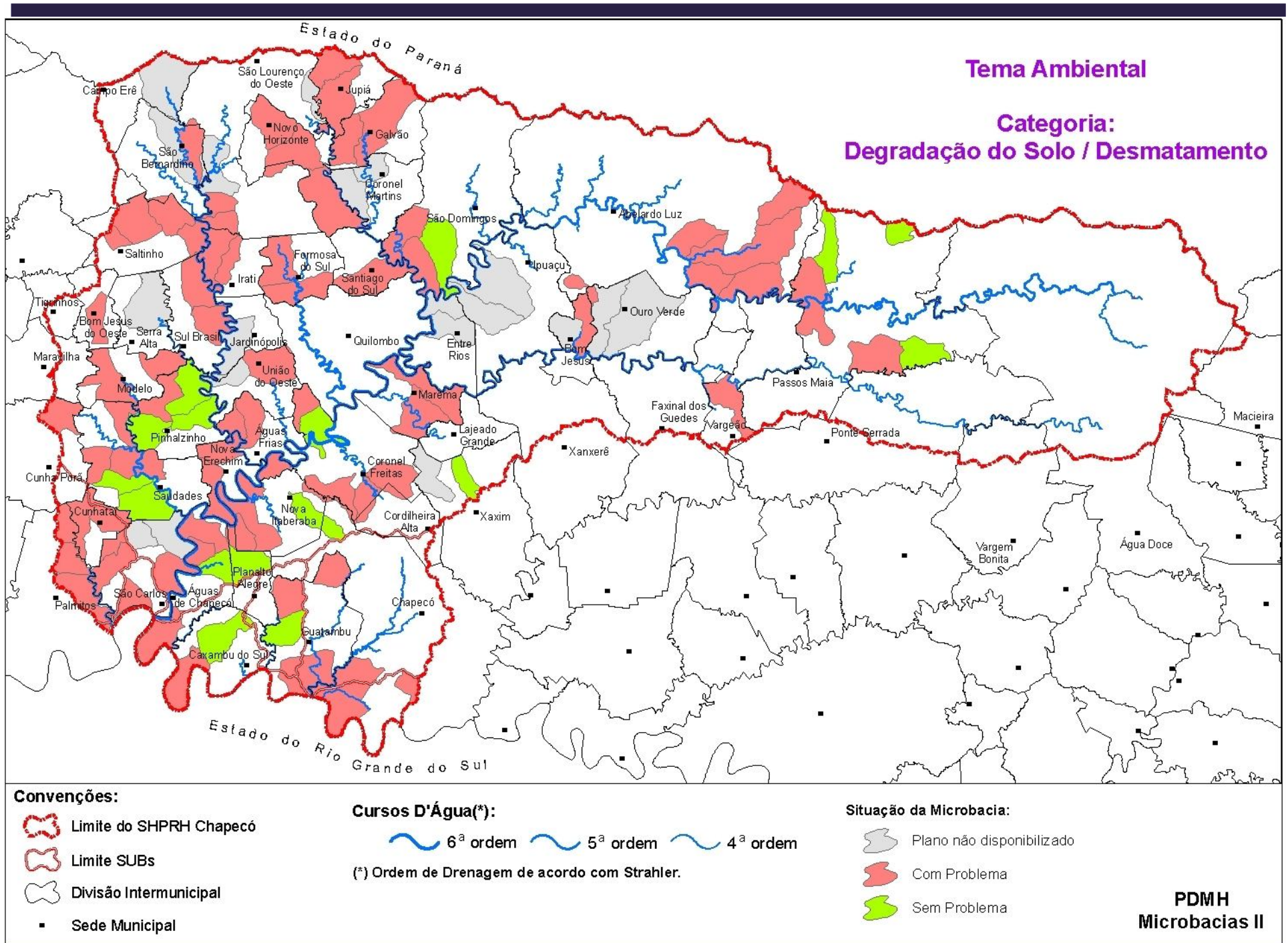
- 6ª ordem
- 5ª ordem
- 4ª ordem

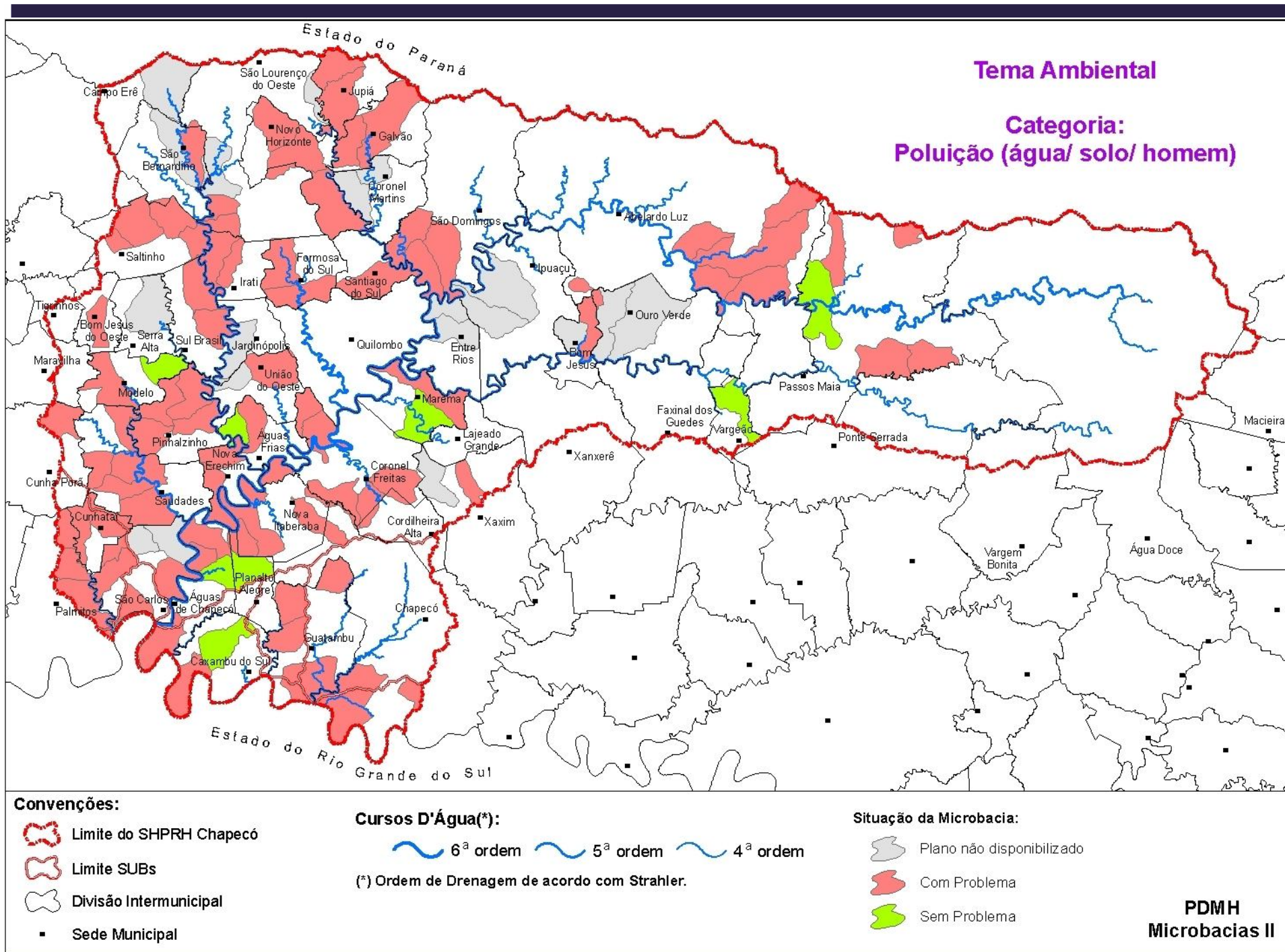
(*) Ordem de Drenagem de acordo com Strahler.

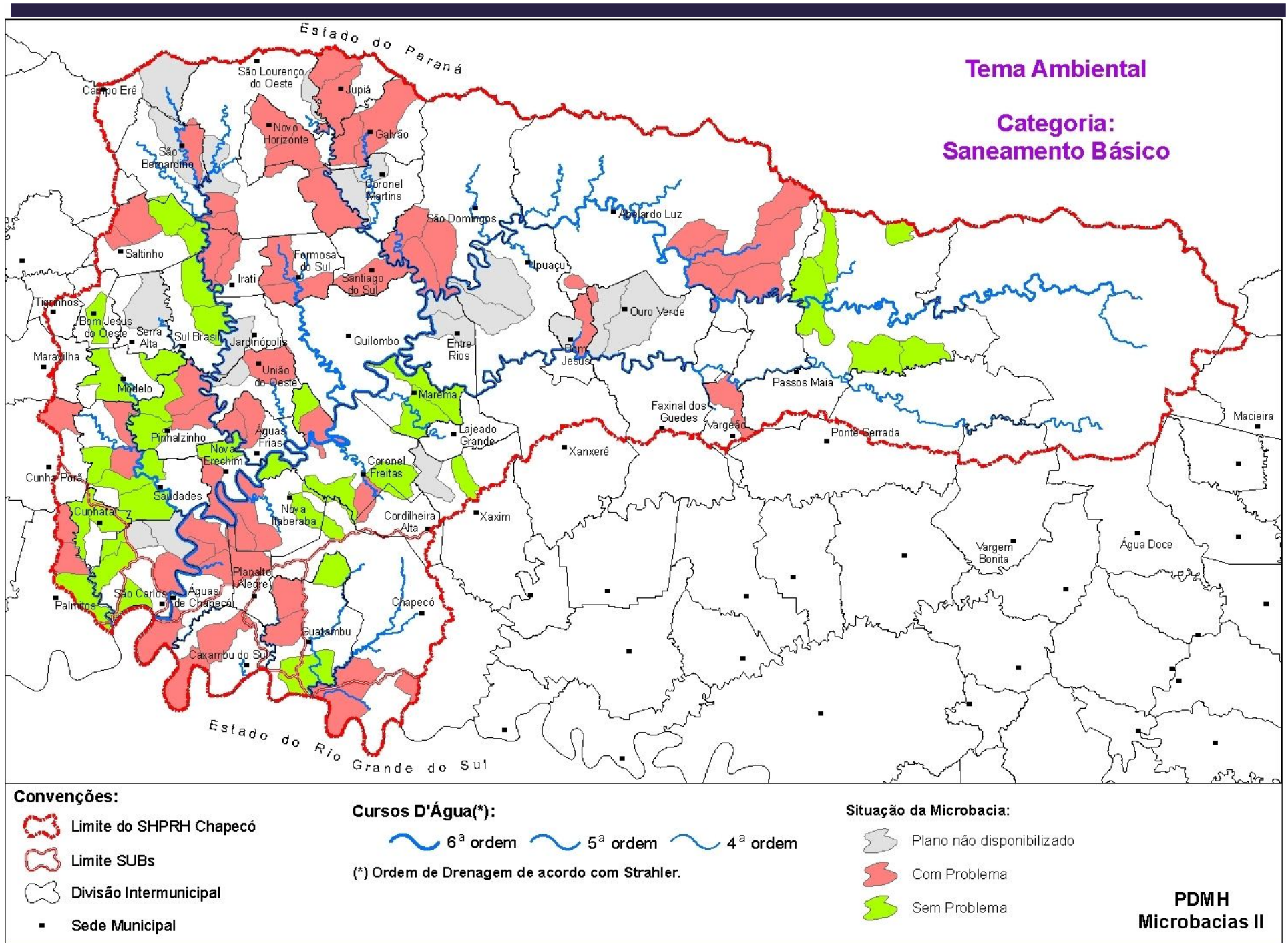
Situação da Microbacia:

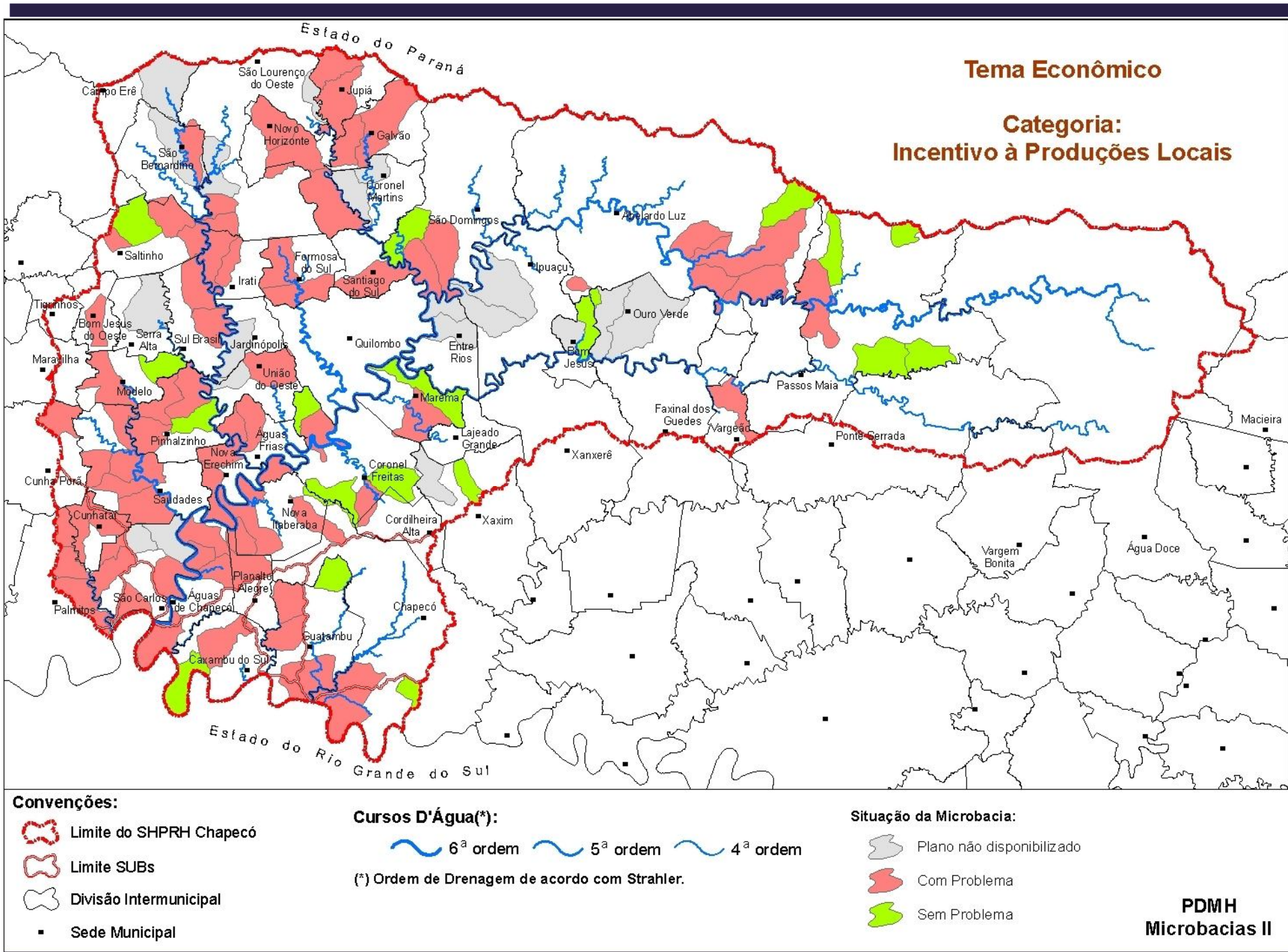
- Plano não disponibilizado
- Com Problema
- Sem Problema

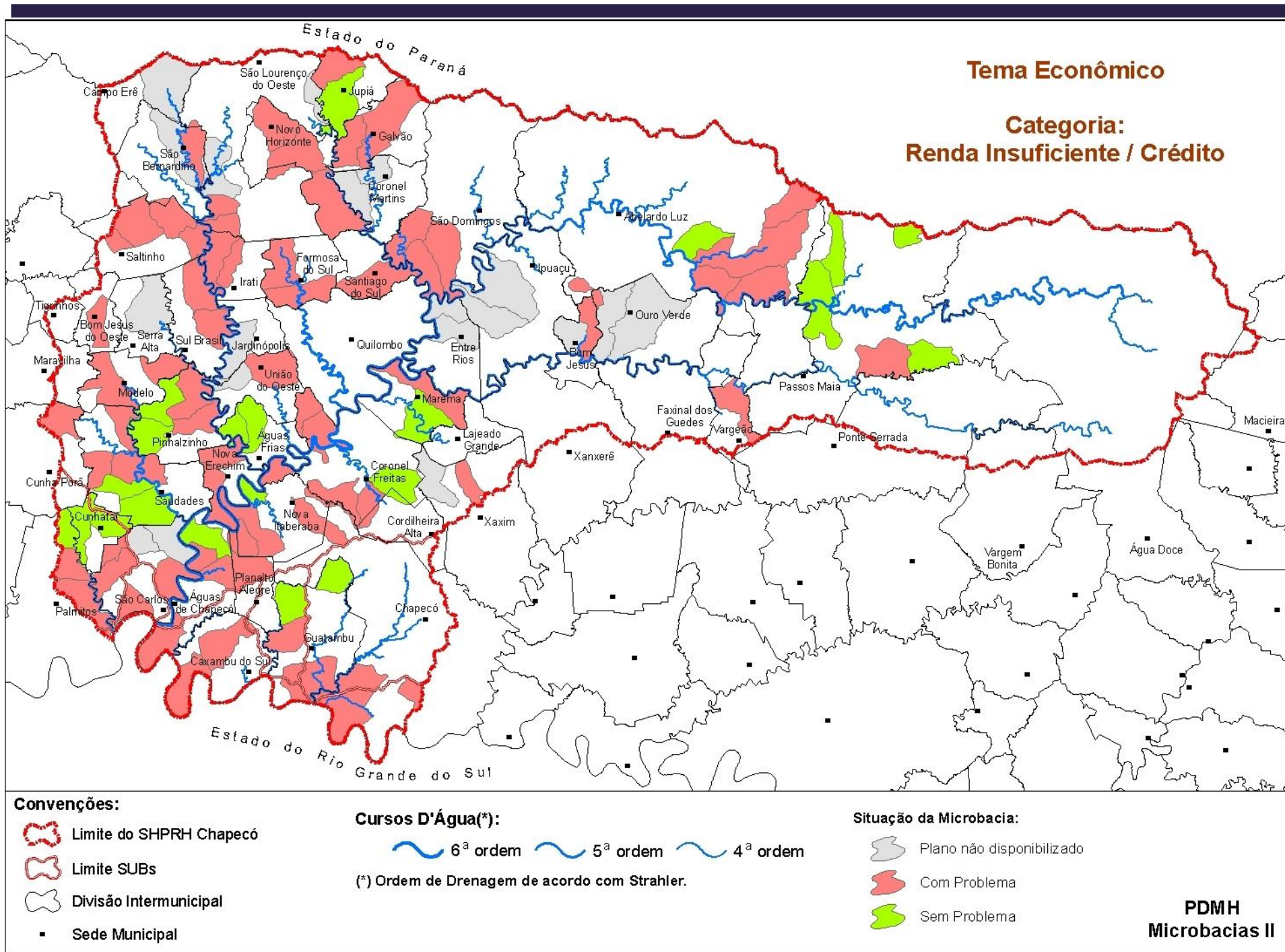
**PDMH
Microbasias II**

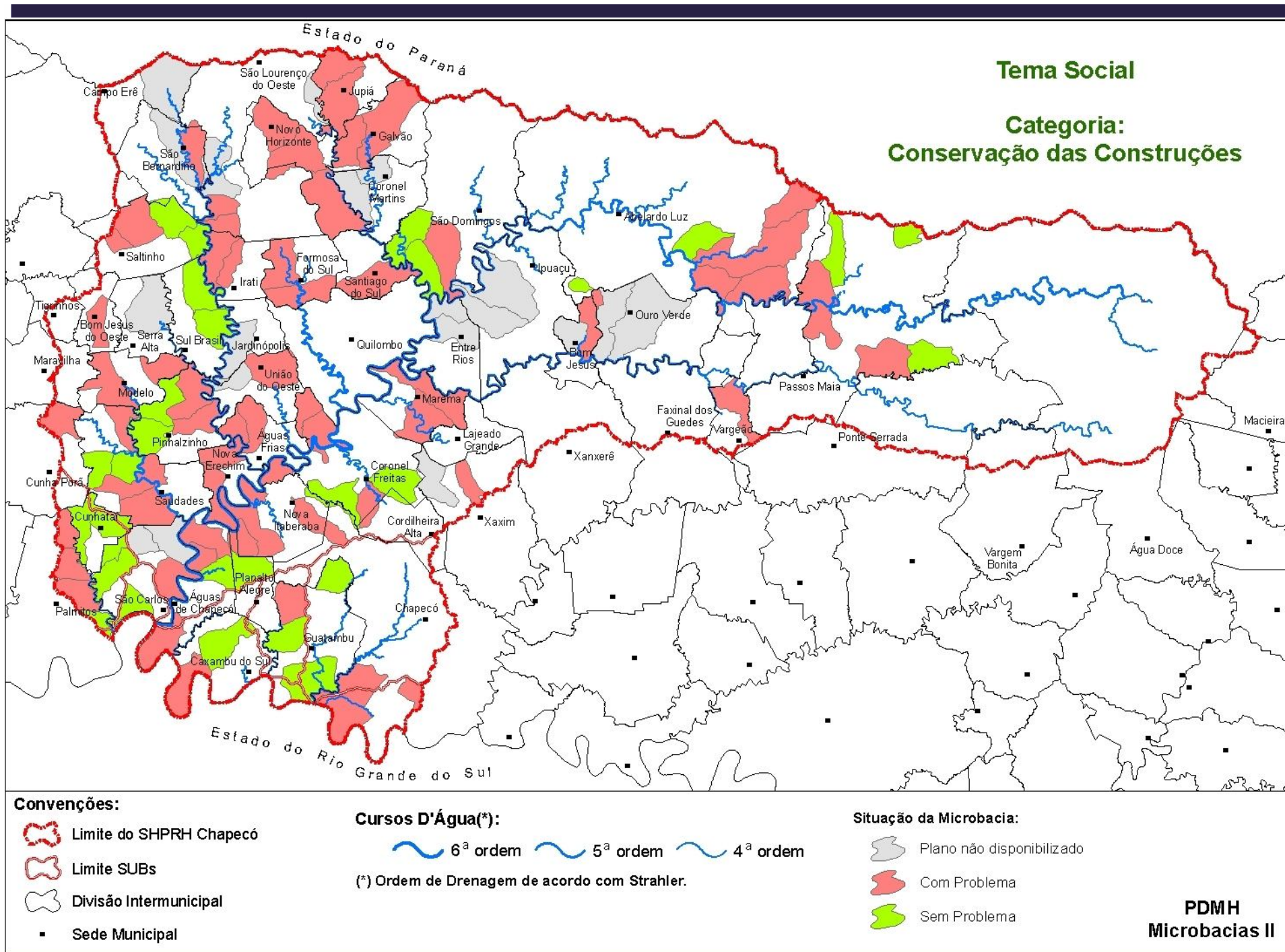


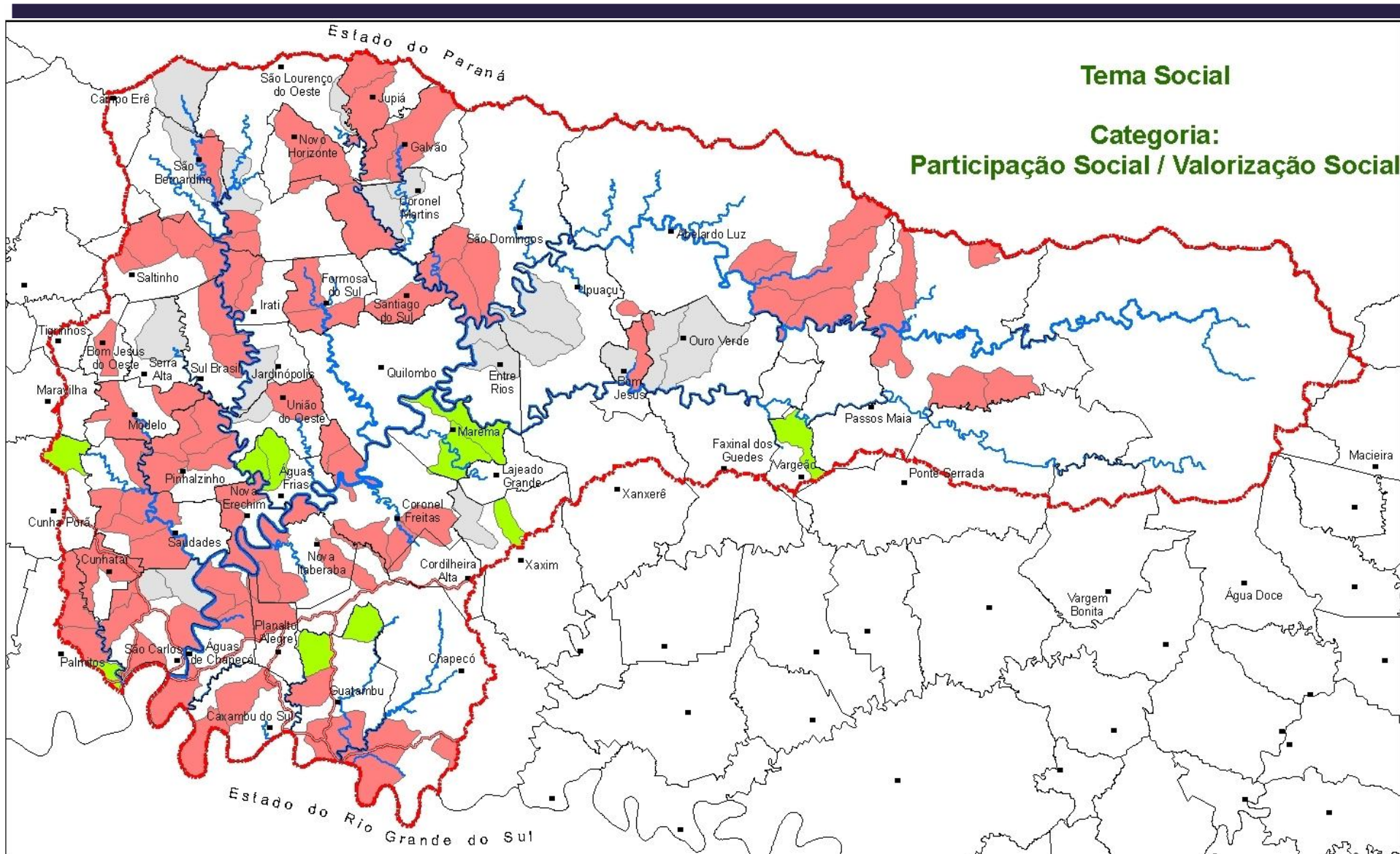
















Tema Social

**Categoria:
Participação Social / Valorização Social**

Convenções:




-  Limite do SHPRH Chapecó
-  Limite SUBs
-  Divisão Intermunicipal
-  Sede Municipal

Cursos D'Água(*):

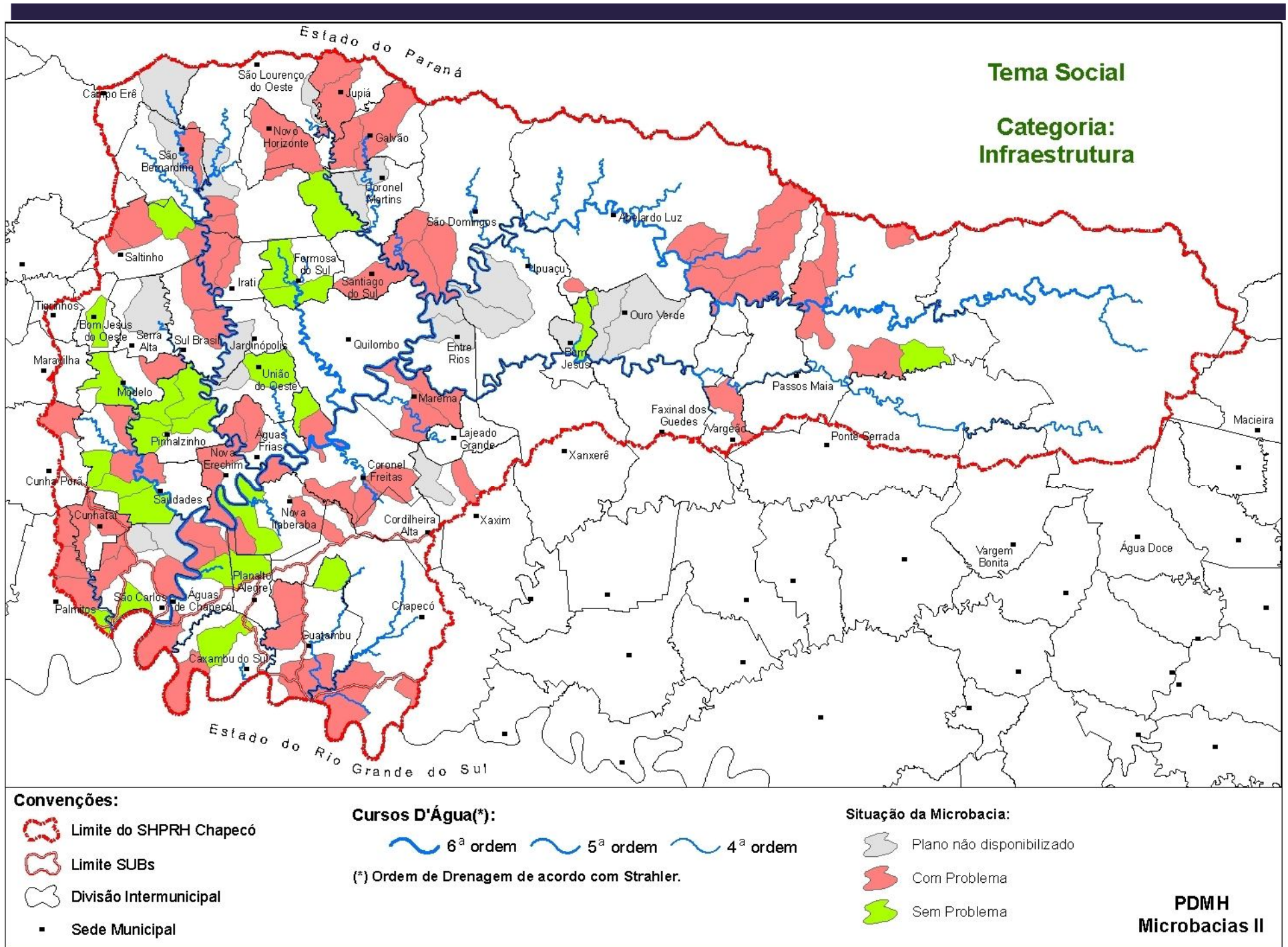
-  6ª ordem
-  5ª ordem
-  4ª ordem

(*) Ordem de Drenagem de acordo com Strahler.

Situação da Microbacia:

-  Plano não disponibilizado
-  Com Problema
-  Sem Problema

**PDMH
Microbasias II**



BALANÇO HÍDRICO

VERIFICAÇÃO DAS VAZÕES NÃO ATENDIDAS

Realização:



Pró-Comitê de Gerenciamento
da Bacia Hidrográfica
do Rio Chapecó



Secretaria de Estado
do Desenvolvimento
Econômico Sustentável



ESTUDOS DE VAZÕES OUTORGÁVEIS

Realização:



Pró-Comitê de Gerenciamento
da Bacia Hidrográfica
do Rio Chapecó



Secretaria de Estado
do Desenvolvimento
Econômico Sustentável



Combinações para Simulação do Balanço Hídrico Quantitativo

Opção A ($0,5 \cdot Q_{MLT}$)

Opção B ($0,9 \cdot Q_{90} - 0,5 \cdot Q_{98}$)

Opção C ($0,5 \cdot Q_{90}$)

Opção D ($0,5 \cdot Q_{95}$)

Opção E ($0,5 \cdot Q_{98}$)

Realização:



Pró-Comitê de Gerenciamento
da Bacia Hidrográfica
do Rio Chapecó



Secretaria de Estado
do Desenvolvimento
Econômico Sustentável



BALANÇO HÍDRICO - 2009

VAZÕES **NÃO** ATENDIDAS

Realização:

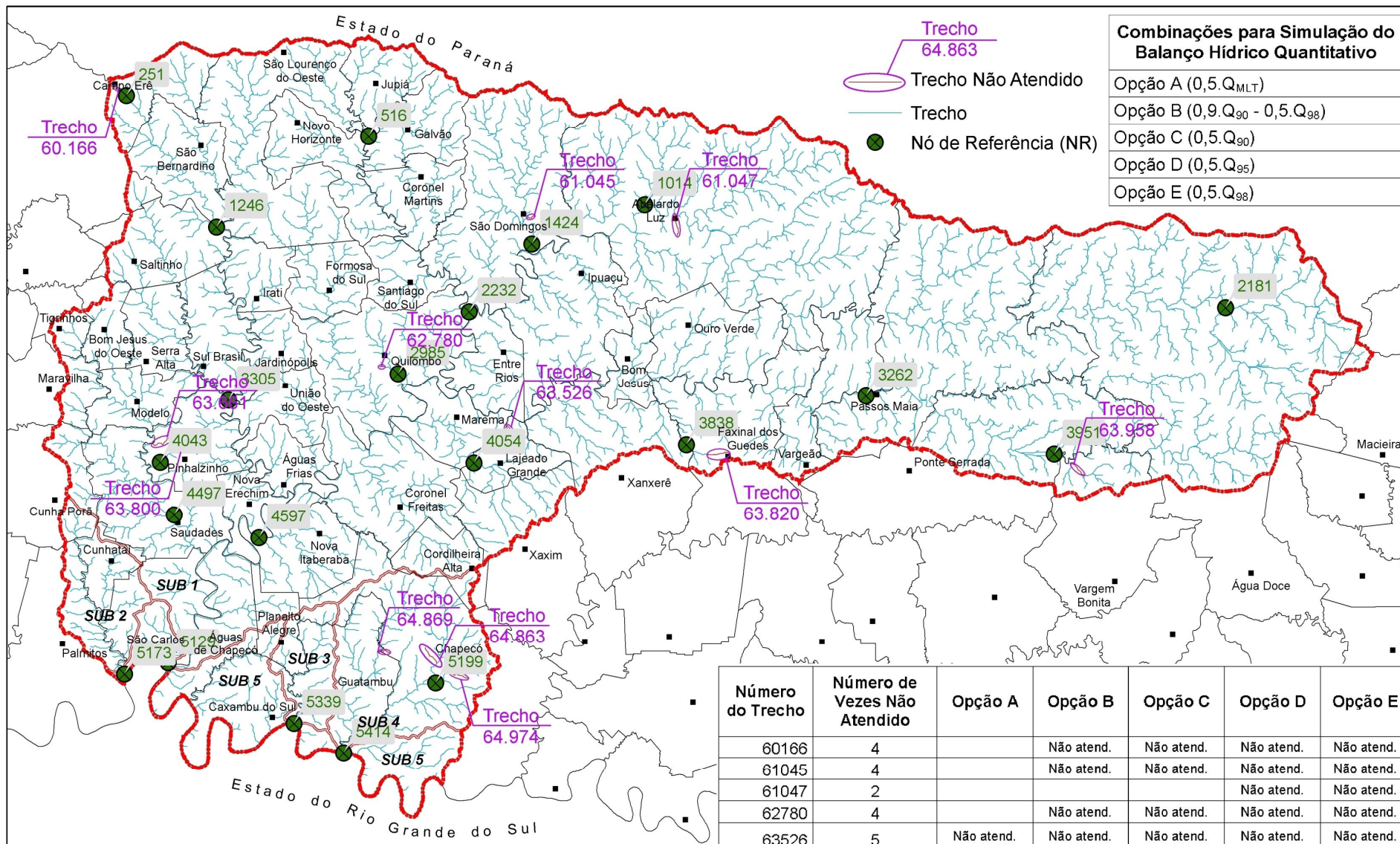


Pró-Comitê de Gerenciamento
da Bacia Hidrográfica
do Rio Chapecó



Secretaria de Estado
do Desenvolvimento
Econômico Sustentável





Combinções para Simulação do Balanço Hídrico Quantitativo

Opção A (0,5.Q _{MLT})
Opção B (0,9.Q ₉₀ - 0,5.Q ₉₈)
Opção C (0,5.Q ₉₀)
Opção D (0,5.Q ₉₅)
Opção E (0,5.Q ₉₈)

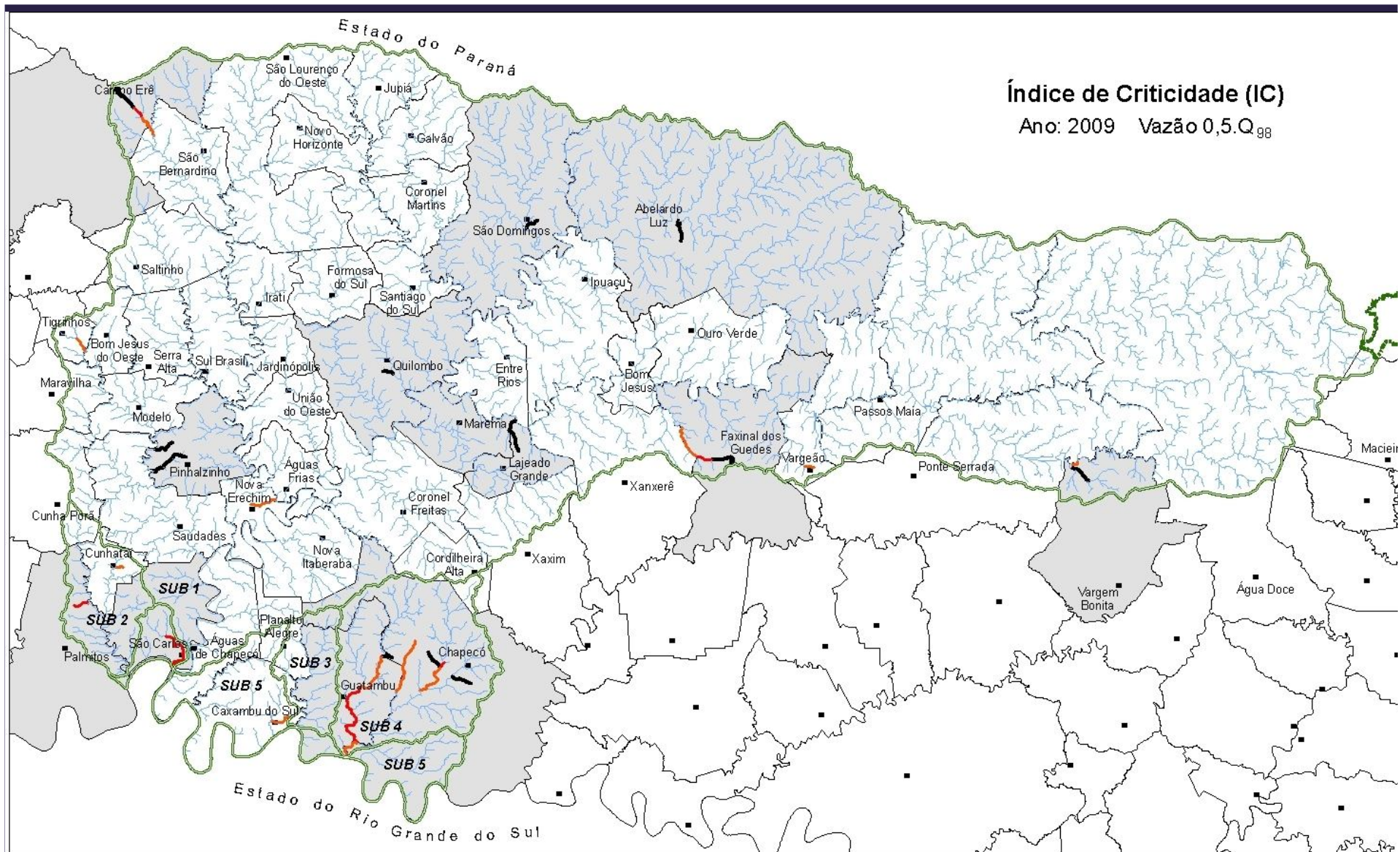
Número do Trecho	Número de Vezes Não Atendido	Opção A	Opção B	Opção C	Opção D	Opção E
60166	4		Não atend.	Não atend.	Não atend.	Não atend.
61045	4		Não atend.	Não atend.	Não atend.	Não atend.
61047	2				Não atend.	Não atend.
62780	4		Não atend.	Não atend.	Não atend.	Não atend.
63526	5	Não atend.	Não atend.	Não atend.	Não atend.	Não atend.
63661	4		Não atend.	Não atend.	Não atend.	Não atend.
63800	4		Não atend.	Não atend.	Não atend.	Não atend.
63820	1					Não atend.
63958	2				Não atend.	Não atend.
64863	5	Não atend.	Não atend.	Não atend.	Não atend.	Não atend.
64869	4		Não atend.	Não atend.	Não atend.	Não atend.
64974	4		Não atend.	Não atend.	Não atend.	Não atend.

Convenções:

- Limite do SHPRH Chapecó
- Limite SUBs
- Divisão Intermunicipal
- Sede Municipal

SUBs do SHPRH:

- SUB1 - Rio Chapecó
- SUB2 - Rio Barra Grande
- SUB3 - Rio Lambedor
- SUB4 - Lajeado São José
- SUB5 - Contribuições Independentes



Índice de Criticidade (IC)

Ano: 2009 Vazão 0,5.Q₉₈

Convenções:

- Limite do SHPRH Chapecó
- Limite SUBs
- Divisão Intermunicipal
- Sede Municipal

Índice de Criticidade:

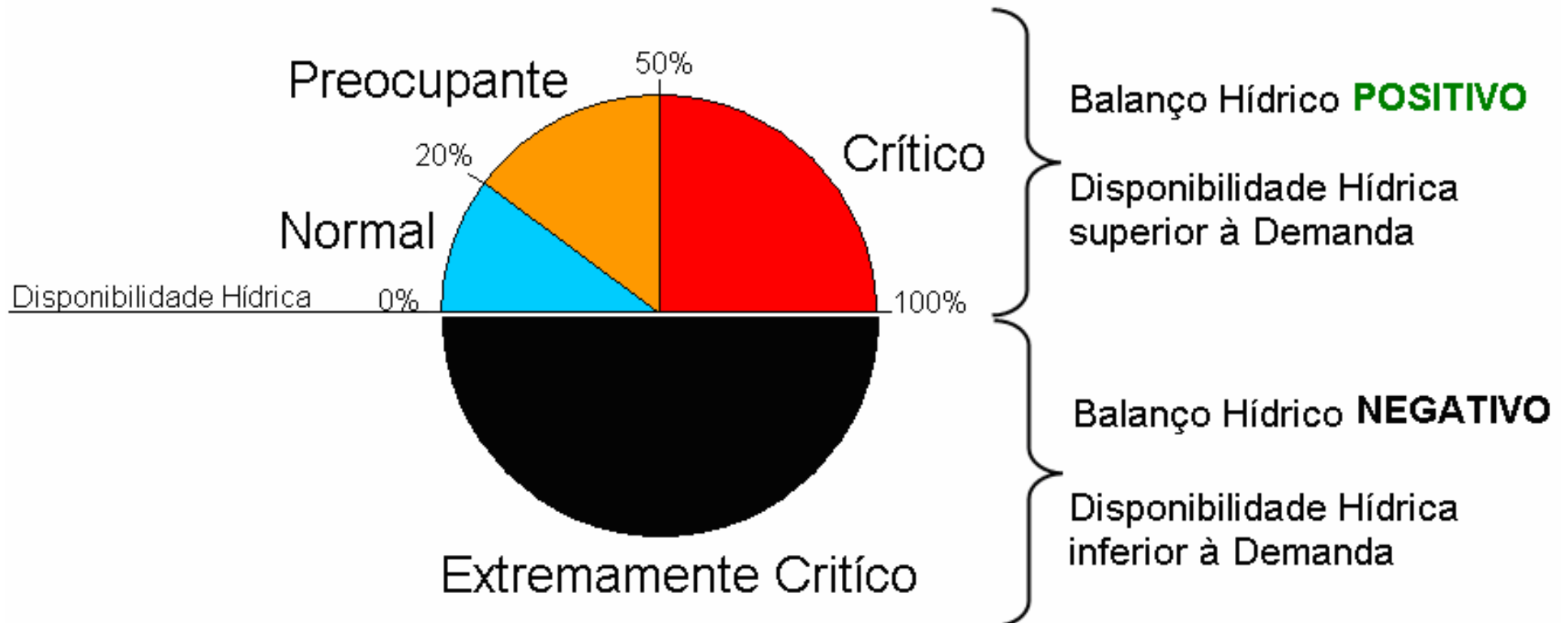
- Normal ($0 \leq IC < 0,2$)
- Preocupante ($0,2 \leq IC < 0,5$)
- Crítico ($0,5 \leq IC < 1,0$)
- Extremamente Crítico ($IC \geq 1,0$)

Município com trechos com IC "crítico" e/ou "extremamente crítico"

SUBs do SHPRH:

- SUB1 - Rio Chapecó
- SUB2 - Rio Barra Grande
- SUB3 - Rio Lambedor
- SUB4 - Lajeado São José
- SUB5 - Contribuições Independentes

Índice de Criticidade



Realização:



Pró-Comitê de Gerenciamento
da Bacia Hidrográfica
do Rio Chapecó



Secretaria de Estado
do Desenvolvimento
Econômico Sustentável



INDICE CRITICIDADE - 2009

Faixas de Índice de Criticidade - IC	Número de trechos
0 a 20% Normal	4610
20% a 50% Preocupante	27
50% a 100% Crítico	13
Maior que 100% Extremamente crítico	21

Realização:



Pró-Comitê de Gerenciamento
da Bacia Hidrográfica
do Rio Chapecó



Secretaria de Estado
do Desenvolvimento
Econômico Sustentável



IC – Normal: 0 – 20 % (2009)

Município	Trechos
Água Doce	564
Abelardo Luz	462
Passos Maia	323
São Domingos	186
Chapecó	182
São Lourenço do Oeste	177
Ipuaçu	154
Ponte Serrada	152
Quilombo	144
Coronel Freitas	128
Saudades	109
Faxinal dos Guedes	90

Realização:



Pró-Comitê de Gerenciamento
da Bacia Hidrográfica
do Rio Chapecó



Secretaria de Estado
do Desenvolvimento
Econômico Sustentável



IC - Normal: 0 – 20 % (2009)

Município	Trechos
Guatambú	87
Xanxerê	87
Ouro Verde	86
Novo Horizonte	78
Vargeão	78
São Bernardino	75
Nova Itaberaba	72
Pinhalzinho	71
Caxambu do Sul	70
Galvão	67
São Carlos	63
Saltinho	60

Realização:



Pró-Comitê de Gerenciamento
da Bacia Hidrográfica
do Rio Chapecó



Secretaria de Estado
do Desenvolvimento
Econômico Sustentável



IC - Normal: 0 – 20 % (2009)

Município	Trechos
Coronel Martins	58
Águas de Chapecó	55
Marema	55
Entre Rios	54
Formosa do Sul	52
União do Oeste	52
Sul Brasil	50
Campo Erê	48
Modelo	42
Jupirá	41
Irati	40
Serra Alta	40

Realização:



Pró-Comitê de Gerenciamento
da Bacia Hidrográfica
do Rio Chapecó



Secretaria de Estado
do Desenvolvimento
Econômico Sustentável



IC - Normal: 0 – 20 % (2009)

Município	Trechos
Vargem Bonita	39
Águas Frias	37
Xaxim	37
Lajeado Grande	36
Santiago do Sul	33
Bom Jesus	32
Cunha Porã	31
Cunhataí	30
Jardinópolis	30
Palmitos	30
Planalto Alegre	28
Bom Jesus do Oeste	24
Cordilheira Alta	23

Realização:



Pró-Comitê de Gerenciamento
da Bacia Hidrográfica
do Rio Chapecó



Secretaria de Estado
do Desenvolvimento
Econômico Sustentável



IC – Normal: 0 – 20 % (2009)

Município	Trechos
Nova Erechim	22
Maravilha	16
Tigrinhos	8
Macieira	2
Total	4610

Realização:



Pró-Comitê de Gerenciamento
da Bacia Hidrográfica
do Rio Chapecó



Secretaria de Estado
do Desenvolvimento
Econômico Sustentável



IC - Preocupante: 20 – 50 (2009)

Município	Trechos
Guatambú	6
Chapecó	4
Faxinal dos Guedes	4
São Bernardino	3
Vargeão	2
Campo Erê	1
Caxambu do Sul	1
Cunhataí	1
Nova Erechim	1
Ponte Serrada	1
Quilombo	1
Tigrinhos	1
Xanxerê	1
Total	27

Realização:



Pró-Comitê de Gerenciamento
da Bacia Hidrográfica
do Rio Chapecó



Secretaria de Estado
do Desenvolvimento
Econômico Sustentável



IC - Crítico: 50 – 100 % (2009)

Município	Trechos
Guatambú	7
Campo Erê	2
Chapecó	1
Faxinal dos Guedes	1
Palmitos	1
São Carlos	1
Total	13

IC – Extrem. Crítico: > 100 %

Município	Trechos
Pinhalzinho	5
Campo Erê	3
Chapecó	3
Lajeado Grande	2
Quilombo	2
São Domingos	2
Vargem Bonita	2
Abelardo Luz	1
Faxinal dos Guedes	1
Total	21

Realização:



Pró-Comitê de Gerenciamento
da Bacia Hidrográfica
do Rio Chapecó



Secretaria de Estado
do Desenvolvimento
Econômico Sustentável



SHPRH CHAPECÓ

ESTIMATIVA PRELIMINAR DE TRECHOS IDENTIFICADOS COM POTENCIAIS CONFLITOS DE QUALIDADE SUPONDO AUTODEPURAÇÃO NO TRECHO À JUSANTE (2009)

Realização:

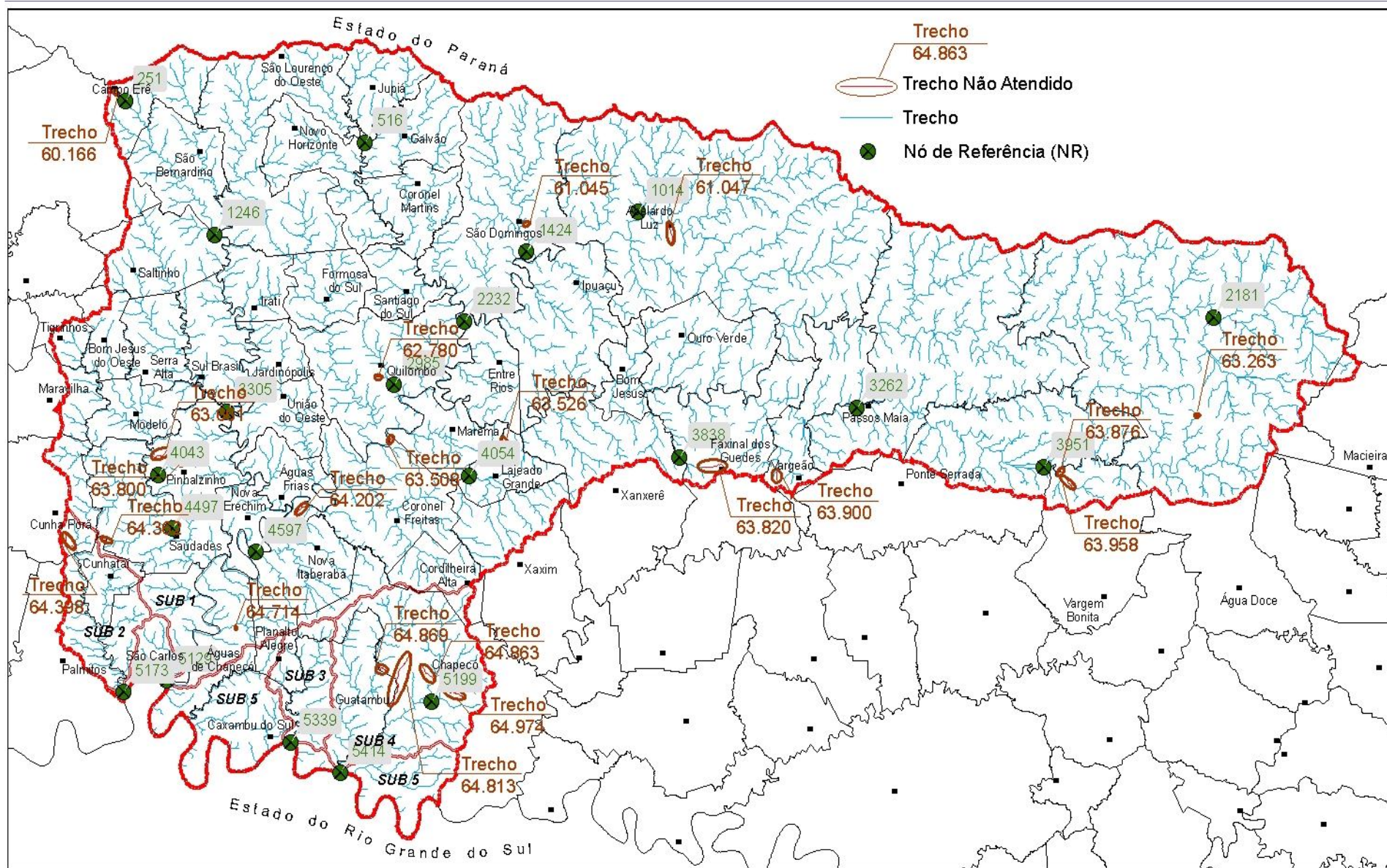


Pró-Comitê de Gerenciamento
da Bacia Hidrográfica
do Rio Chapecó



Secretaria de Estado
do Desenvolvimento
Econômico Sustentável





Convenções:

- Limite do SHPRH Chapecó
- Limite SUBs
- Divisão Intermunicipal
- Sede Municipal

SUBs do SHPRH:

- SUB1 - Rio Chapecó
- SUB2 - Rio Barra Grande
- SUB3 - Rio Lamedor
- SUB4 - Lajeado São José
- SUB5 - Contribuições Independentes

SHPRH CHAPECÓ

QUANTIDADE e QUALIDADE

SÍNTESE DOS “TRECHOS COM
IDENTIFICAÇÃO PRELIMINAR DE
CONFLITOS POTENCIAIS”

Realização:



Pró-Comitê de Gerenciamento
da Bacia Hidrográfica
do Rio Chapecó



Secretaria de Estado
do Desenvolvimento
Econômico Sustentável



	id_unico_t	Trecho Não Atendido (Tipo de Balanço)
1	60166	Quantidade e Qualidade
2	61045	Quantidade e Qualidade
3	61047	Quantidade e Qualidade
4	62780	Quantidade e Qualidade
5	63263	Qualidade
6	63508	Qualidade
7	63526	Quantidade e Qualidade
8	63661	Quantidade e Qualidade
9	63800	Quantidade e Qualidade
10	63820	Quantidade e Qualidade
11	63876	Qualidade
12	63900	Qualidade
13	63958	Quantidade e Qualidade
14	64202	Qualidade
15	64362	Qualidade
16	64398	Qualidade
17	64714	Qualidade
18	64813	Qualidade
19	64863	Quantidade e Qualidade
20	64869	Quantidade e Qualidade
21	64974	Quantidade e Qualidade

DEMANDAS FUTURAS

ESTUDOS PRELIMINARES DE TENDÊNCIAS PARA PROGNÓSTICOS

Realização:



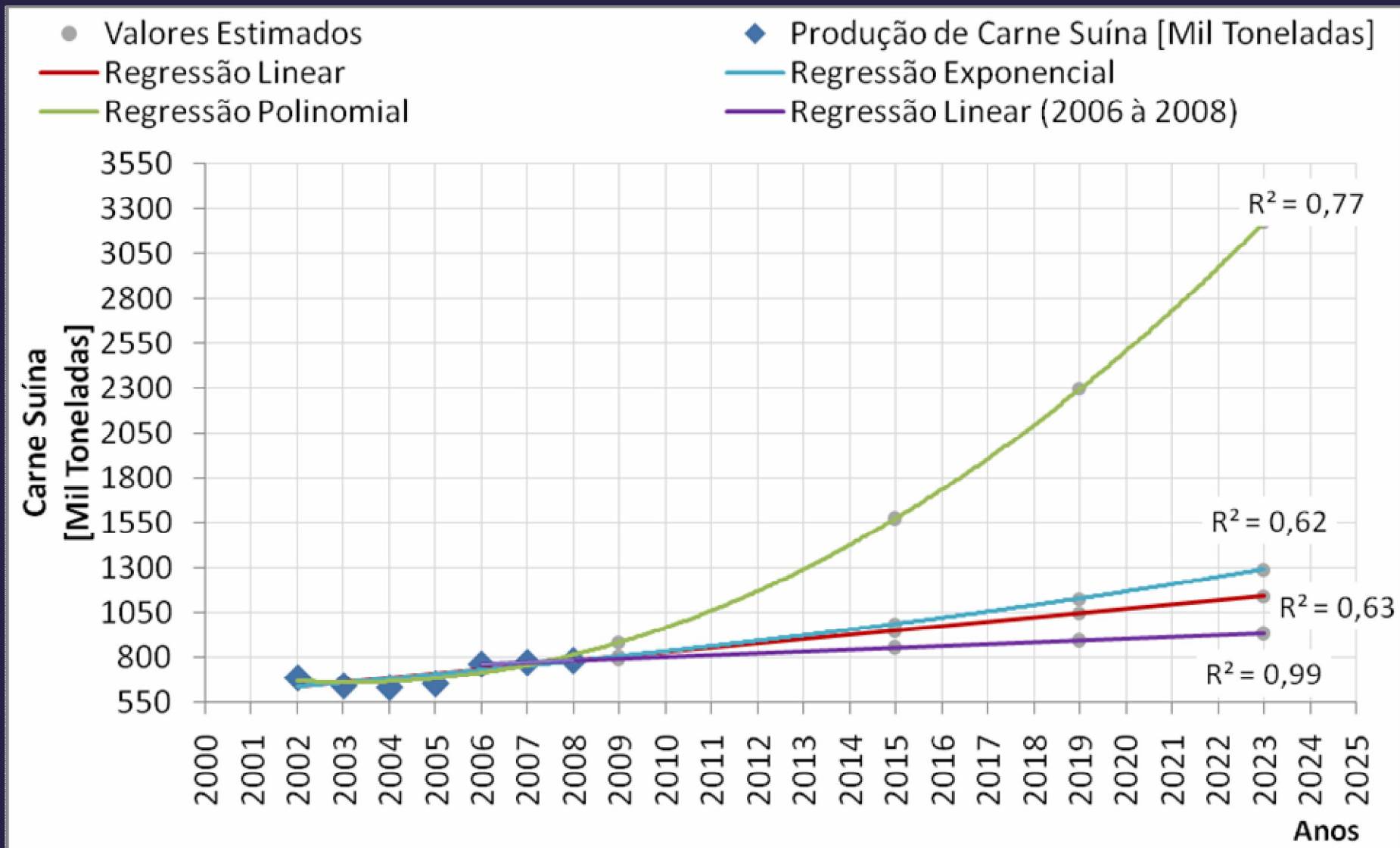
Pró-Comitê de Gerenciamento
da Bacia Hidrográfica
do Rio Chapecó



Secretaria de Estado
do Desenvolvimento
Econômico Sustentável



Produção de Carne Suína SC, 2002-2008. (Fonte Epagri/Cepa).



Realização:



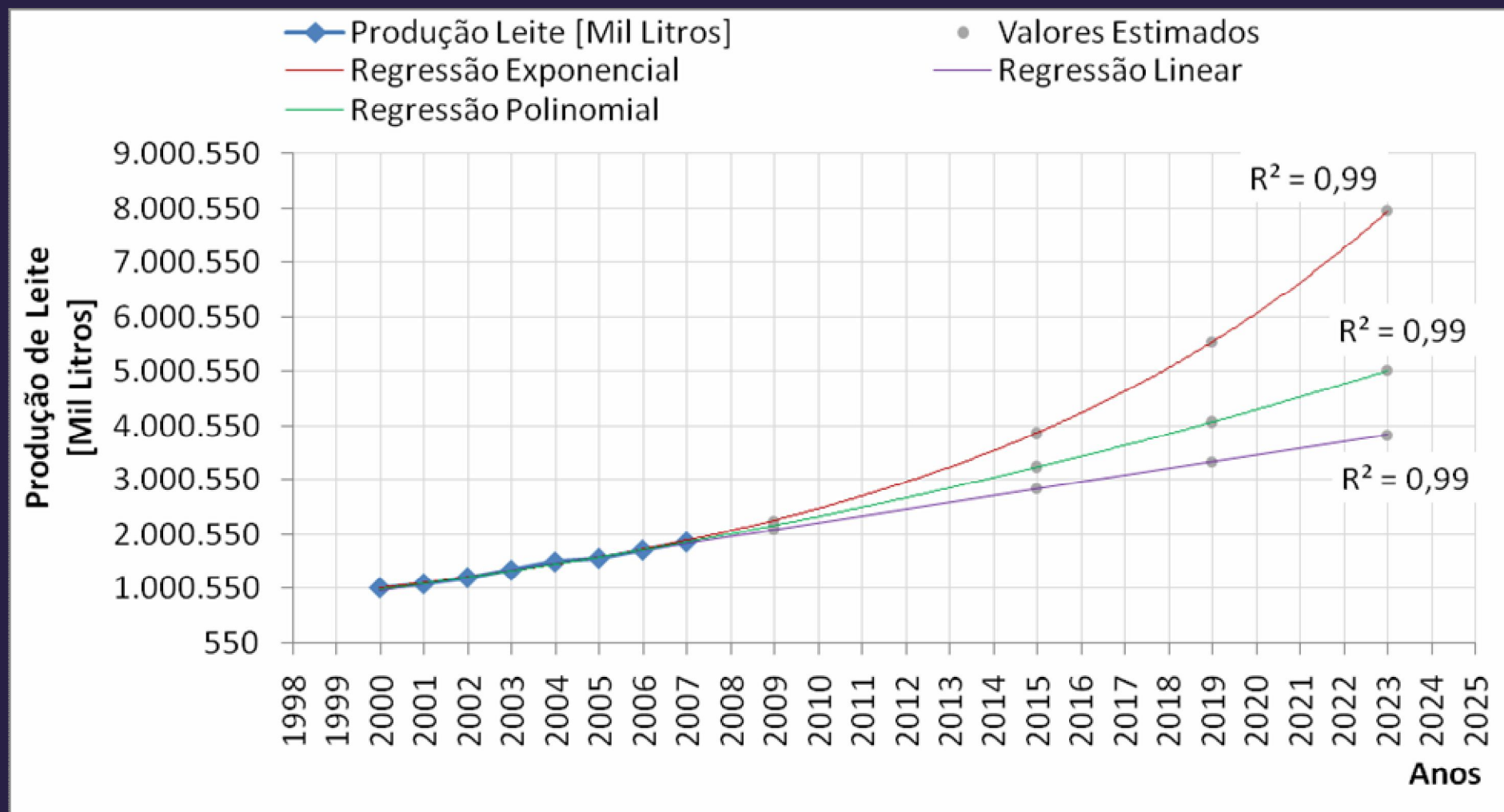
Pró-Comitê de Gerenciamento
da Bacia Hidrográfica
do Rio Chapecó



Secretaria de Estado
do Desenvolvimento
Econômico Sustentável



Produção de Leite em SC, 2000-2007 (Fonte Epagri/Cepa).



Realização:



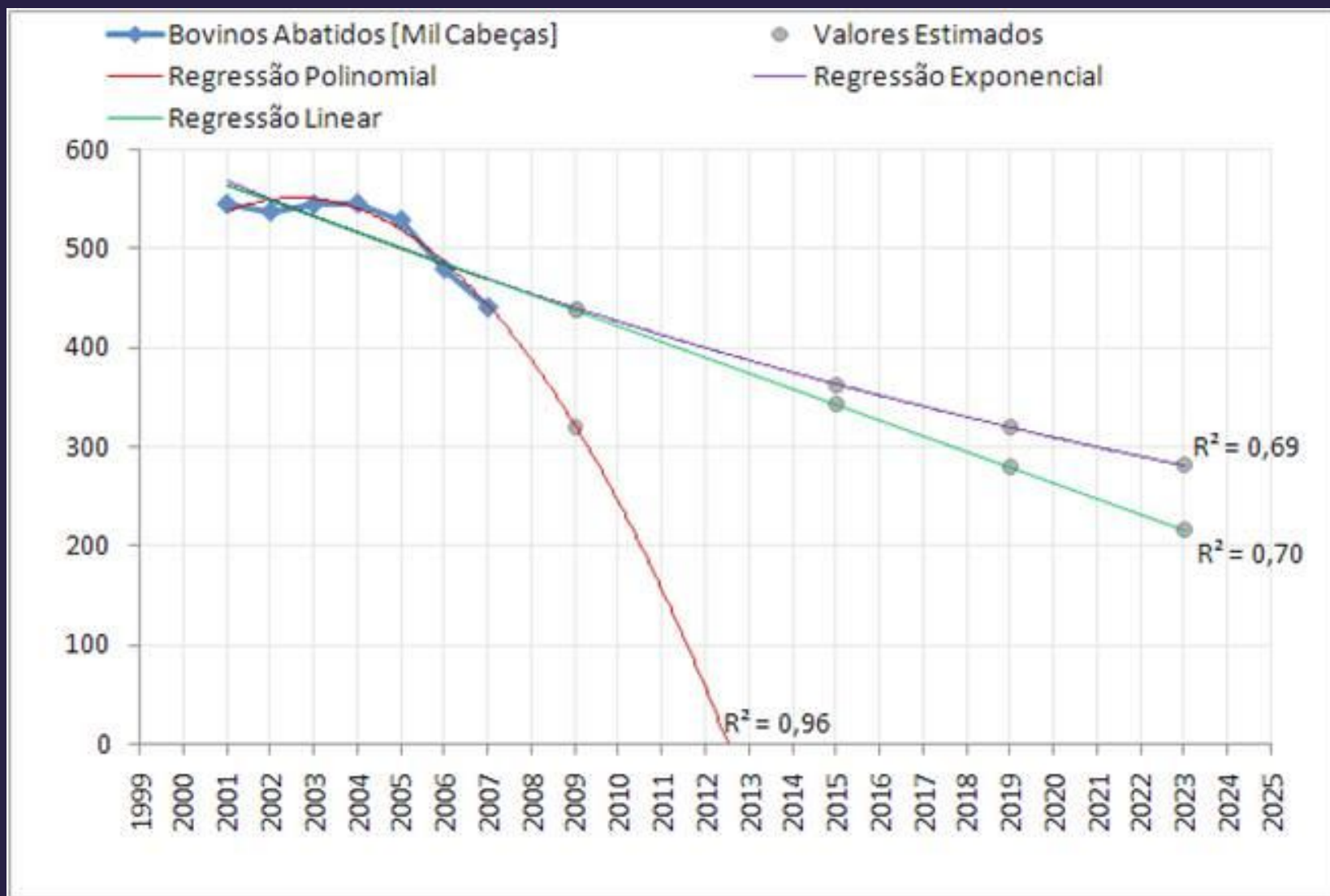
Pró-Comitê de Gerenciamento
da Bacia Hidrográfica
do Rio Chapecó



Secretaria de Estado
do Desenvolvimento
Econômico Sustentável



Bovinos de corte SC - Abate Total Anual 2001-2007. Fonte (Epagri/Cepa)



Realização:



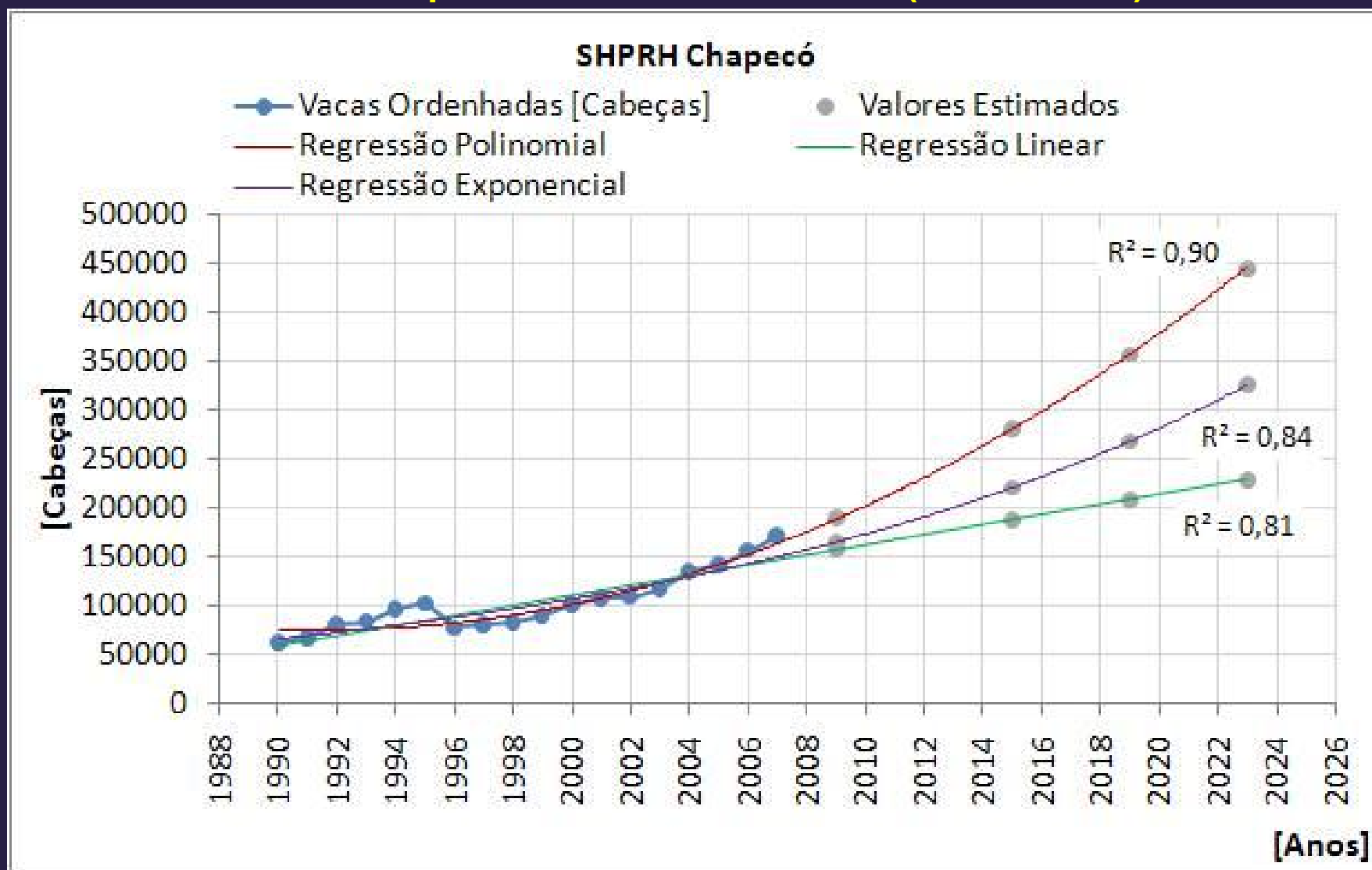
Pró-Comitê de Gerenciamento
da Bacia Hidrográfica
do Rio Chapecó



Secretaria de Estado
do Desenvolvimento
Econômico Sustentável



SHPRH Chapecó – Vacas Ordenhadas (Fonte: IBGE).



Realização:



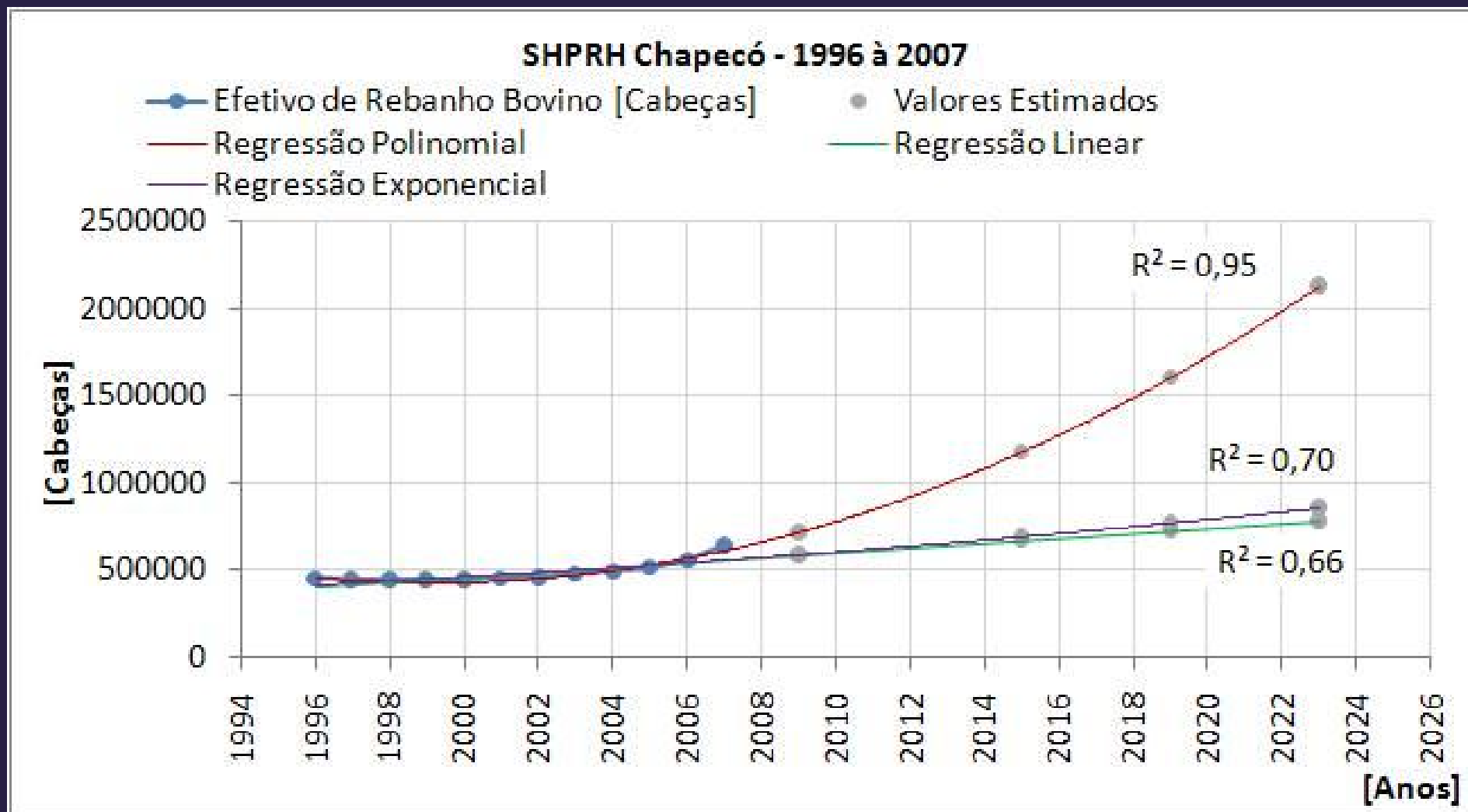
Pró-Comitê de Gerenciamento
da Bacia Hidrográfica
do Rio Chapecó



Secretaria de Estado
do Desenvolvimento
Econômico Sustentável



SHPRH Chapecó – Efetivo de Rebanho Bovino (Fonte: IBGE).



Realização:



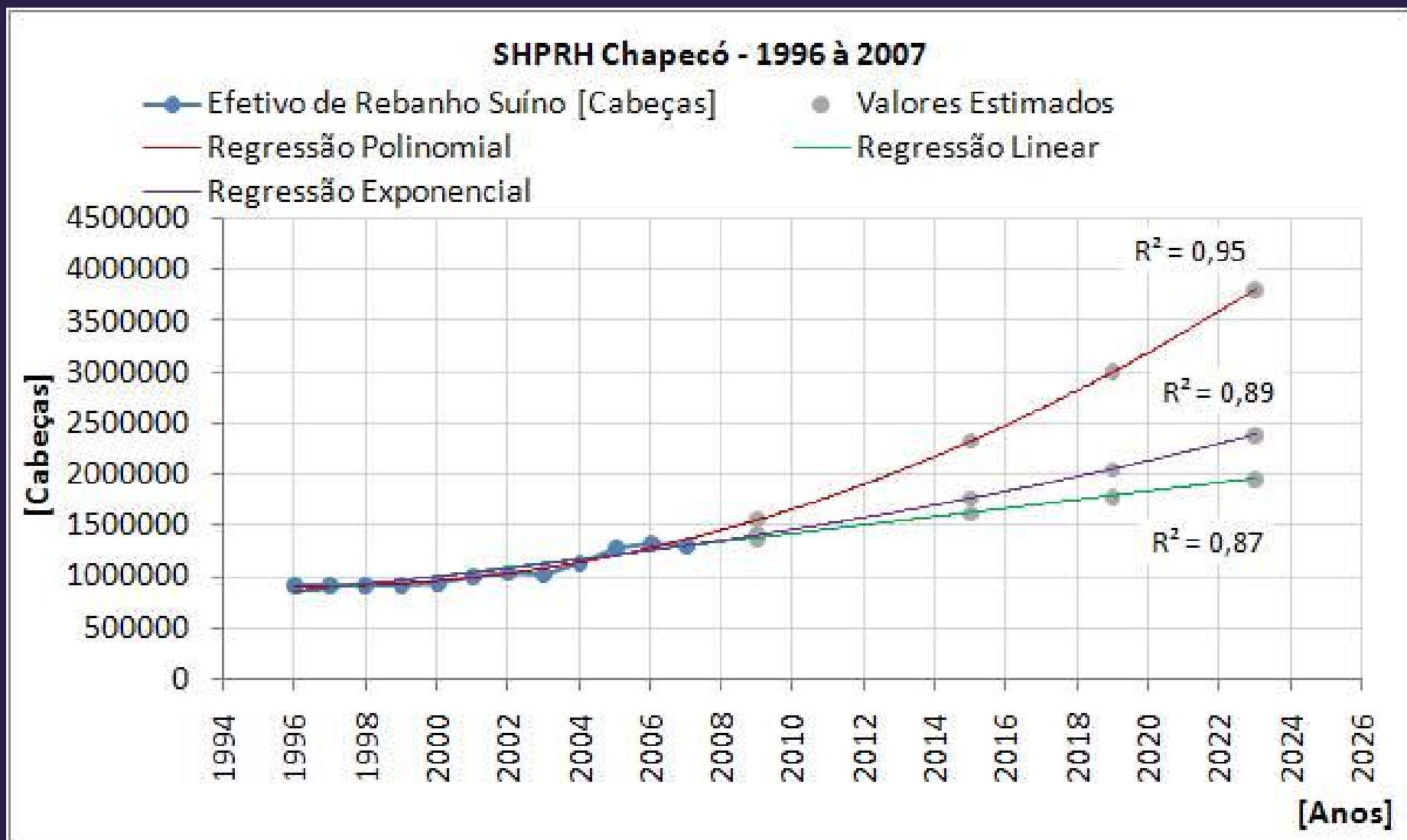
Pró-Comitê de Gerenciamento
da Bacia Hidrográfica
do Rio Chapecó



Secretaria de Estado
do Desenvolvimento
Econômico Sustentável



SHPRH Chapecó – Efetivo de Rebanho Suíno (Fonte: IBGE).



Realização:



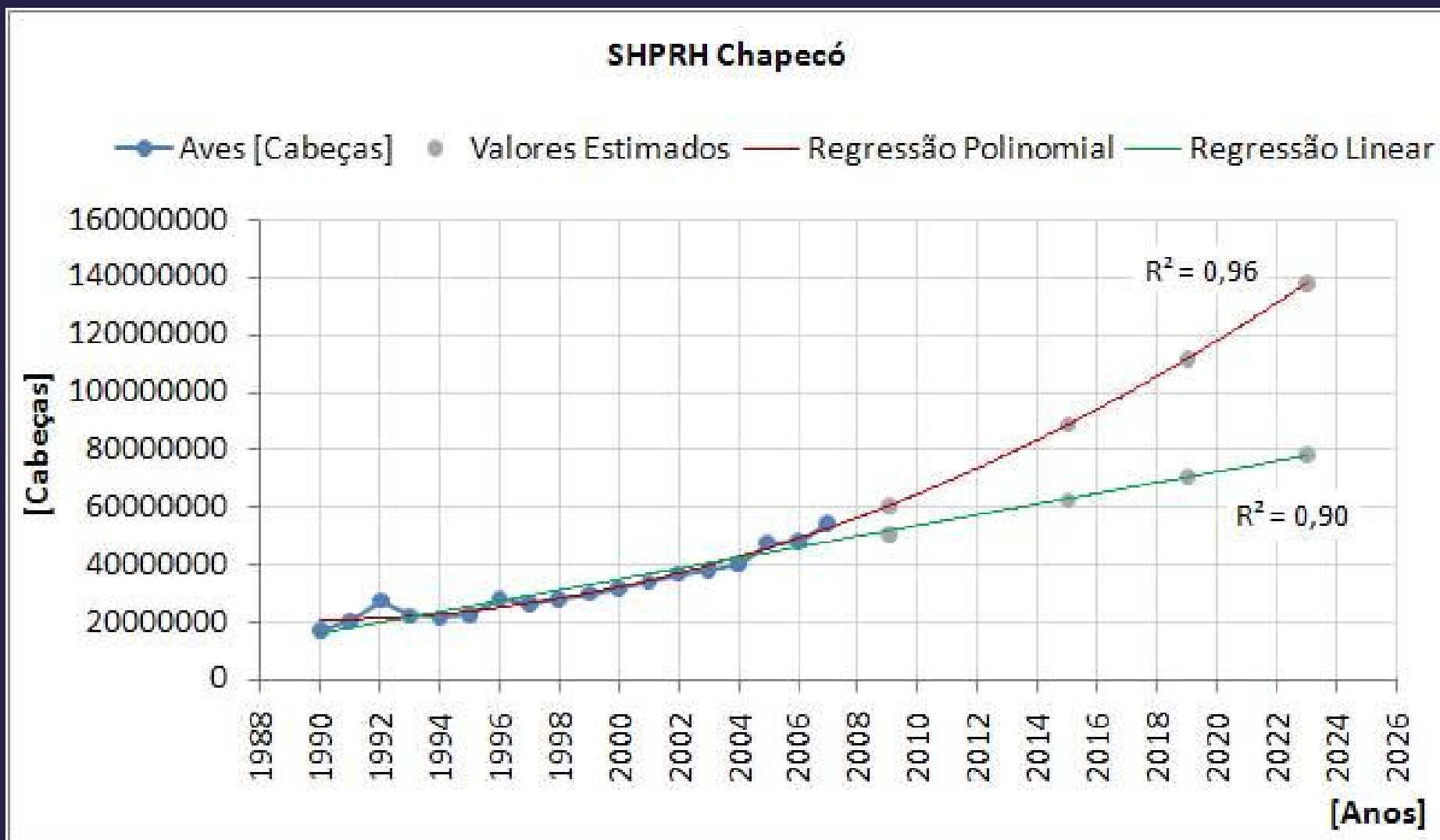
Pró-Comitê de Gerenciamento
da Bacia Hidrográfica
do Rio Chapecó



Secretaria de Estado
do Desenvolvimento
Econômico Sustentável



SHPRH Chapecó – Efetivo de Aves (Fonte: IBGE).



Realização:



Pró-Comitê de Gerenciamento
da Bacia Hidrográfica
do Rio Chapecó



Secretaria de Estado
do Desenvolvimento
Econômico Sustentável



BALANÇO HÍDRICO QUANTITATIVO - 2023

VAZÕES NÃO ATENDIDAS

Realização:



Pró-Comitê de Gerenciamento
da Bacia Hidrográfica
do Rio Chapecó



Secretaria de Estado
do Desenvolvimento
Econômico Sustentável



BALANÇO HÍDRICO QUANTITATIVO - 2023

ÍNDICE DE CRITICIDADE

Realização:



Pró-Comitê de Gerenciamento
da Bacia Hidrográfica
do Rio Chapecó

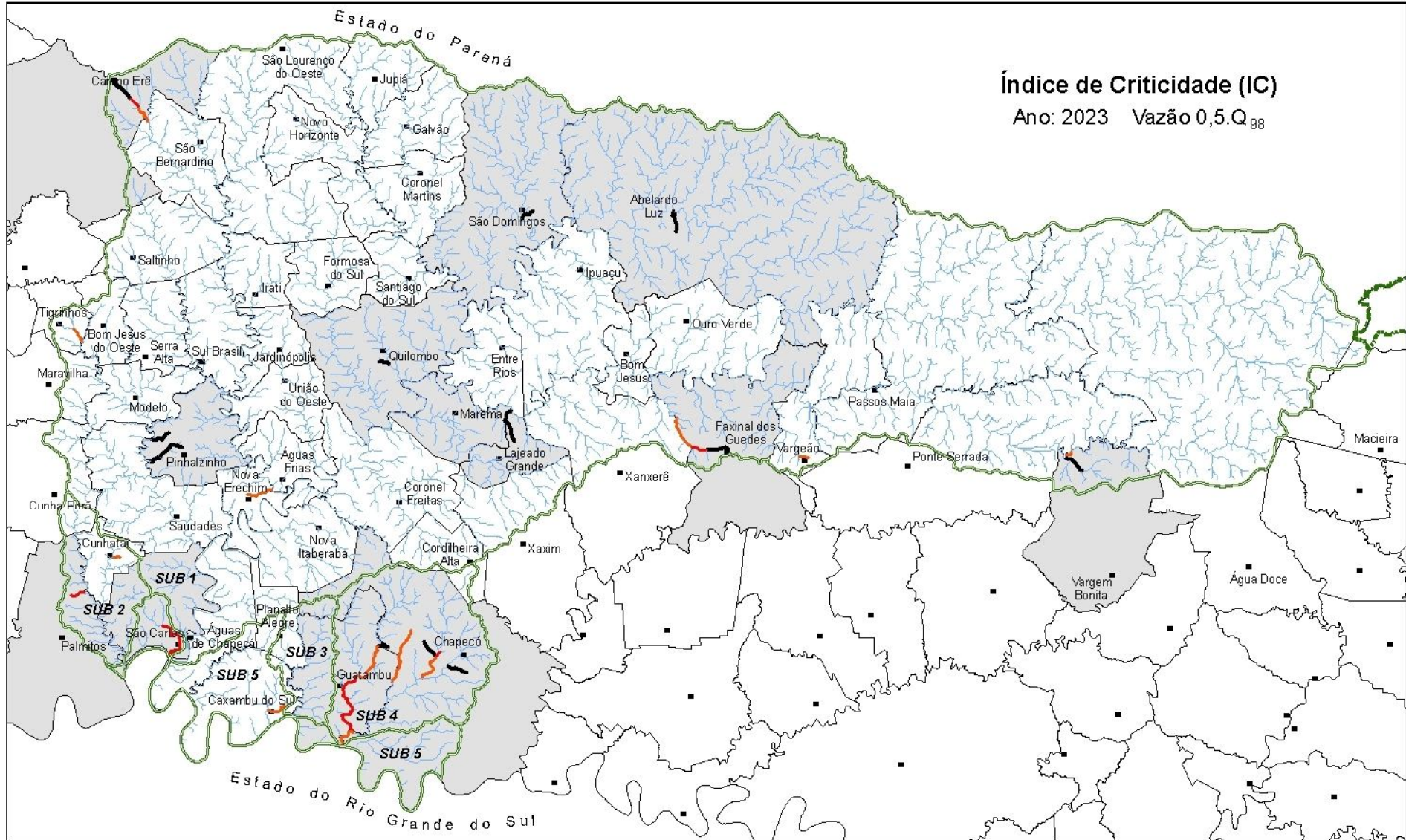


Secretaria de Estado
do Desenvolvimento
Econômico Sustentável



Índice de Criticidade (IC)

Ano: 2023 Vazão 0,5.Q₉₈



Convenções:

- Limite do SHPRH Chapecó
- Limite SUBs
- Divisão Intermunicipal
- Sede Municipal

Índice de Criticidade:

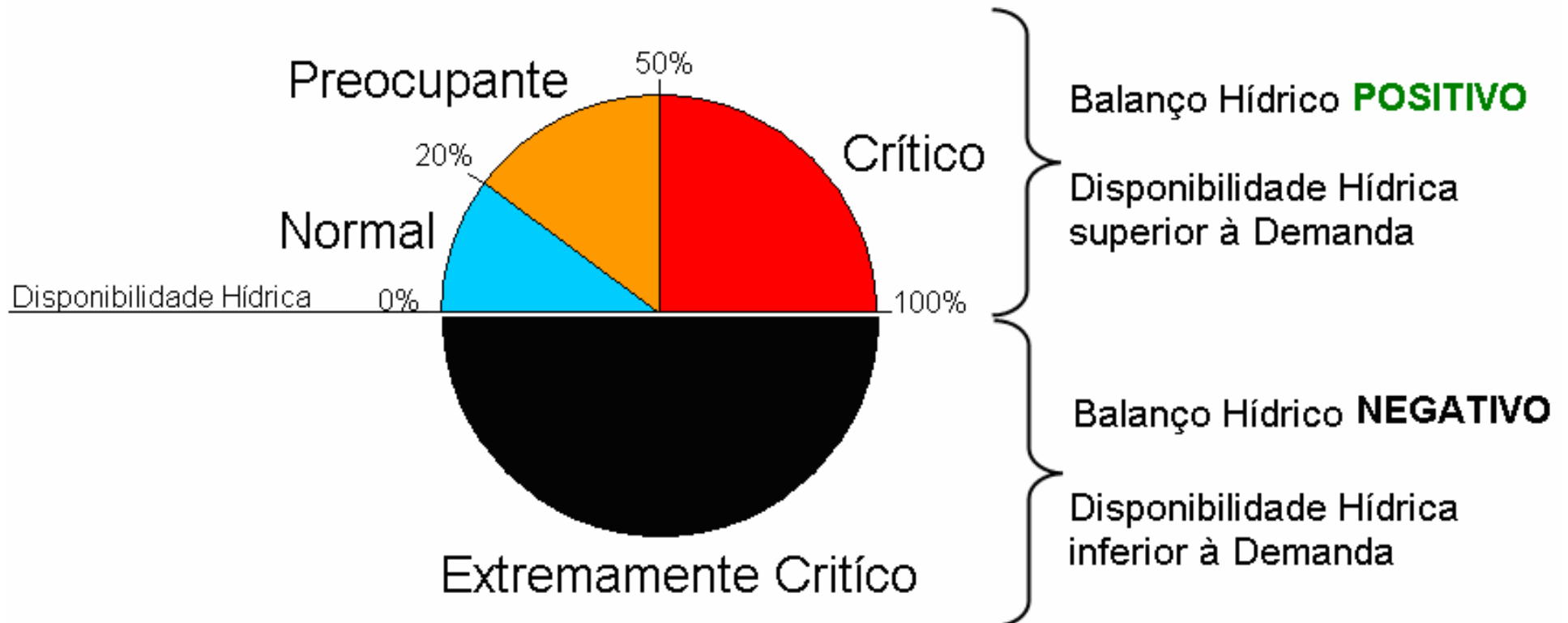
- Normal ($0 \leq IC < 0,2$)
- Preocupante ($0,2 \leq IC < 0,5$)
- Crítico ($0,5 \leq IC < 1,0$)
- Extremamente Crítico ($IC \geq 1,0$)

Município com trechos com IC "crítico" e/ou "extremamente crítico"

SUBs do SHPRH:

- SUB1 - Rio Chapecó
- SUB2 - Rio Barra Grande
- SUB3 - Rio Lamedor
- SUB4 - Lajeado São José
- SUB5 - Contribuições Independentes

Índice de Criticidade



Realização:



Pró-Comitê de Gerenciamento
da Bacia Hidrográfica
do Rio Chapecó



Secretaria de Estado
do Desenvolvimento
Econômico Sustentável



Índice de Criticidade

Faixas de Índice de Criticidade - IC	Número de trechos
0 a 20% Normal	4603 (2023) 4610 (2009)
20% a 50% Preocupante	28 (2023) 27 (2009)
50% a 100% Crítico	14 (2023) 13 (2009)
Maior que 100% Extremamente crítico	26 (2023) 21 (2009)

Realização:



Pró-Comitê de Gerenciamento
da Bacia Hidrográfica
do Rio Chapecó



Secretaria de Estado
do Desenvolvimento
Econômico Sustentável



IC - Normal: 0 – 20 % (2023)

Município	Trechos
Água Doce	564
Abelardo Luz	462
Passos Maia	323
São Domingos	186
Chapecó	179
São Lourenço do Oeste	177
Ipuaçu	154
Ponte Serrada	152
Quilombo	144
Coronel Freitas	128

Realização:



Pró-Comitê de Gerenciamento
da Bacia Hidrográfica
do Rio Chapecó



Secretaria de Estado
do Desenvolvimento
Econômico Sustentável



IC - Normal: 0 – 20 % (2023)

Município	Trechos
Saudades	109
Faxinal dos Guedes	88
Xanxerê	87
Guatambú	86
Ouro Verde	86
Novo Horizonte	78
Vargeão	78
São Bernardino	74
Nova Itaberaba	72
Pinhalzinho	71
Caxambu do Sul	70
Galvão	67
São Carlos	63

Realização:



Pró-Comitê de Gerenciamento
da Bacia Hidrográfica
do Rio Chapecó



Secretaria de Estado
do Desenvolvimento
Econômico Sustentável



IC - Normal: 0 – 20 % (2023)

Município	Trechos
Saltinho	60
Coronel Martins	58
Águas de Chapecó	55
Marema	55
Entre Rios	54
Formosa do Sul	52
União do Oeste	52
Sul Brasil	50
Campo Erê	48
Modelo	42
Jupirá	41

Realização:



Pró-Comitê de Gerenciamento
da Bacia Hidrográfica
do Rio Chapecó



Secretaria de Estado
do Desenvolvimento
Econômico Sustentável



IC - Normal: 0 – 20 % (2023)

Município	Trechos
Irati	40
Serra Alta	40
Vargem Bonita	39
Águas Frias	37
Xaxim	37
Lajeado Grande	36
Santiago do Sul	33
Bom Jesus	32
Cunha Porã	31
Cunhataí	30

Realização:



Pró-Comitê de Gerenciamento
da Bacia Hidrográfica
do Rio Chapecó



Secretaria de Estado
do Desenvolvimento
Econômico Sustentável



IC - Normal: 0 – 20 % (2023)

Município	Trechos
Jardinópolis	30
Palmitos	30
Planalto Alegre	28
Bom Jesus do Oeste	24
Cordilheira Alta	23
Nova Erechim	22
Maravilha	16
Tigrinhos	8
Macieira	2
Total	4603

Realização:



Pró-Comitê de Gerenciamento
da Bacia Hidrográfica
do Rio Chapecó



Secretaria de Estado
do Desenvolvimento
Econômico Sustentável



IC - Preocupante: 20 – 50 % (2023)

Município	Trechos
Guatambú	7
Chapecó	6
Faxinal dos Guedes	5
São Bernardino	4
Nova Erechim	1
Ponte Serrada	1
Quilombo	1
Tigrinhos	1
Vargeão	1
Xanxerê	1
Total	28

Realização:



Pró-Comitê de Gerenciamento
da Bacia Hidrográfica
do Rio Chapecó



Secretaria de Estado
do Desenvolvimento
Econômico Sustentável



IC - Crítico: 50 – 100 % (2023)

Município	Trechos
Guatambú	4
Campo Erê	2
Chapecó	2
Faxinal dos Guedes	2
Caxambu do Sul	1
Cunhataí	1
Palmitos	1
Vargeão	1
Total	14

IC – Extrem. Crítico: > 100

Município	Trechos
Pinhalzinho	5
Campo Erê	4
Chapecó	3
Guatambú	3
Lajeado Grande	2
Quilombo	2
São Domingos	2
Vargem Bonita	2
Abelardo Luz	1
Faxinal dos Guedes	1
São Carlos	1
Total	26



BALANÇO HÍDRICO QUALITATIVO - 2023

VAZÕES NÃO ATENDIDAS

Realização:

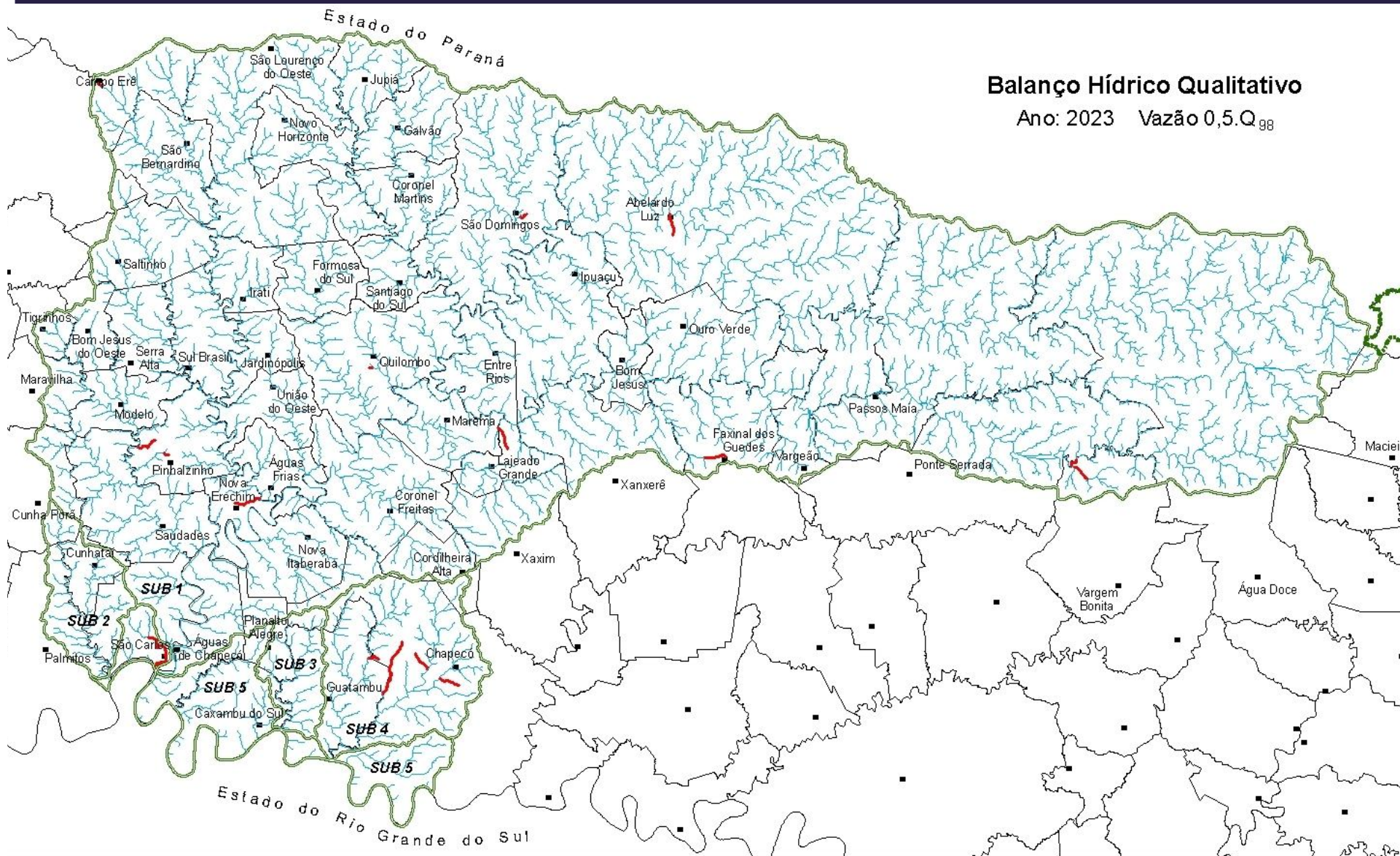


Pró-Comitê de Gerenciamento
da Bacia Hidrográfica
do Rio Chapecó



Secretaria de Estado
do Desenvolvimento
Econômico Sustentável











Balanço Hídrico Qualitativo

Ano: 2023 Vazão 0,5.Q₉₈

Convenções:

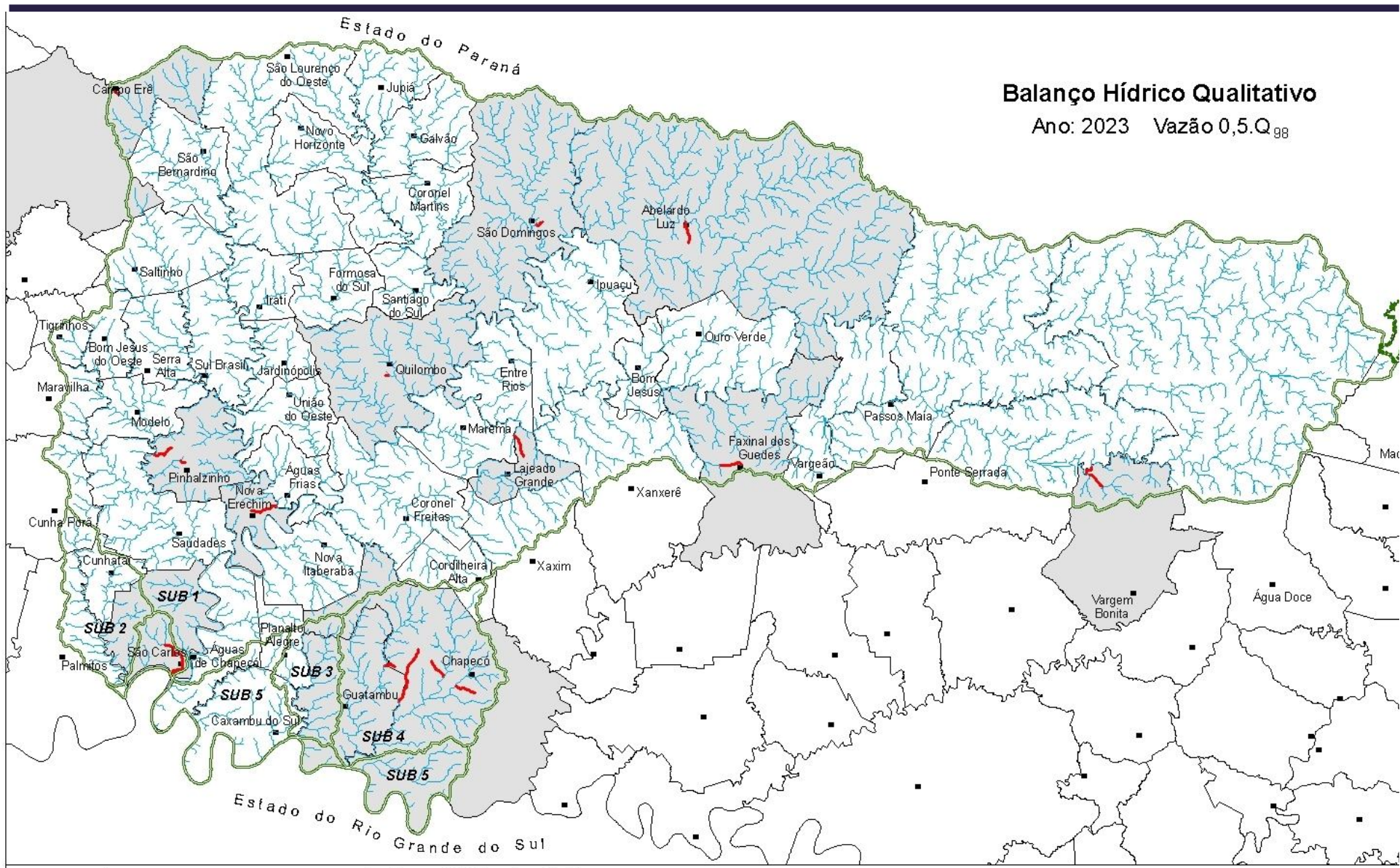
-  Limite do SHPRH Chapecó
-  Limite SUBs
-  Divisão Intermunicipal
-  Sede Municipal

Balanço Hídrico Qualitativo:

-  Trecho com Demandas Atendidas
-  Trecho com Demandas Não Atendidas

SUBs do SHPRH:





- SUB1 - Rio Chapecó
- SUB2 - Rio Barra Grande
- SUB3 - Rio Lamedor
- SUB4 - Lajeado São José
- SUB5 - Contribuições Independentes






Balanco Hídrico Qualitativo

Ano: 2023 Vazão 0,5.Q₉₈

Convenções:

-  Limite do SHPRH Chapecó
-  Limite SUBs
-  Divisão Intermunicipal
-  Sede Municipal

Balanco Hídrico Qualitativo:

-  Trecho com Demandas Atendidas
-  Trecho com Demandas Não Atendidas
-  Município com trechos com demandas não atendidas

SUBs do SHPRH:

- SUB1 - Rio Chapecó
- SUB2 - Rio Barra Grande
- SUB3 - Rio Lamedor
- SUB4 - Lajeado São José
- SUB5 - Contribuições Independentes

SHPRH Chapecó

OFICINA DE TRABALHO PARA DEFINIÇÃO DE PROPOSTAS DE DIRETRIZES E AÇÕES ESTRATÉGICAS

Qual o cenário atual identificado nos estudos?
Problemas e Potencialidades Quantificados

Quais os Cenários tendenciais?

São as projeções tendenciais do crescimento dos diferentes setores usuários de água na bacia hidrográfica

Para onde vamos?

Definir as estratégias necessárias para atender as necessidades futuras

Cenário Desejado: O que queremos?

Idealização de metas e ações estratégicas de acordo com a realidade da bacia

Realização:



Pró-Comitê de Gerenciamento
da Bacia Hidrográfica
do Rio Chapecó



Secretaria de Estado
do Desenvolvimento
Econômico Sustentável



**- SHPRH CHAPECÓ -
III ENCONTRO REGIONAL**

OFICINA DE TRABALHO PARA PROPOSIÇÃO DE DIRETRIZES E AÇÕES ESTRATÉGICAS

TEMAS CENTRAIS ESTRATÉGICOS SUGERIDOS

Compatibilização de Conflitos de Usos da Água

Qualidade da Água

Águas Subterrâneas

Articulação Institucional

**Educação Ambiental com enfoque em recursos
hídricos**

Realização:



Pró-Comitê de Gerenciamento
da Bacia Hidrográfica
do Rio Chapecó



Secretaria de Estado
do Desenvolvimento
Econômico Sustentável



Compatibilização de Conflitos de Usos da Água

Estimular o cadastramento de todos os usuários (SDRs, SERs do MB2, prefeituras, cooperativas, sindicatos).

Promover estudos de priorização de uso dos recursos hídricos, no SHPHR, de acordo com aspectos sociais, ambientais e econômicos.

Efetuar estudos para implementar estruturas de reservação de água.

Estudar viabilidade de transposição de água interbacias.

Incentivar a captação, armazenamento e uso da água da chuva.

Implementar a outorga de direito de uso dos recursos hídricos conforme prioridades a serem propostas pelo Comitê de Bacia.

Implementar programas de capacitação dos usuários para aumentar a eficiência do uso da água, reduzindo consumos específicos.

Estabelecer critérios de outorga para o SHPRH.

Incentivar aplicação de técnicas de uso eficiente da água.

Fortalecer o incentivo ao reuso da água na indústria.

Estudar e incentivar a complementação (manejo integrado) dos usos de recursos hídricos superficiais e subterrâneos.

Considerar os aspectos de atendimento ao consumo de água para os centros urbanos do SHPRH Timbó, tendo em vista o crescimento apontado para a área urbana.

Dar publicidade as informações técnicas e estudos produzidos no SHPRH Chapecó.

Densificar a rede de monitoramento (quanti-qualitativo) dos corpos hídricos e prever Sistemas de monitoramento e informações em tempo real para área sujeitas a enchentes.

Viabilizar a destinação dos recursos de fundos (por exemplo, FEHIDRO) para elaboração de Planos de Bacias.

Fomentar a destinação de recursos financeiros na área orçamentária municipal para a gestão de recursos hídricos e capacitação de corpo técnico.

Fortalecer os mecanismos de integração e articulação com a defesa civil

Realização:



Pró-Comitê de Gerenciamento
da Bacia Hidrográfica
do Rio Chapecó



Secretaria de Estado
do Desenvolvimento
Econômico Sustentável



Qualidade da Água

Definir metas para redução da poluição de origem do esgotamento sanitário.

Definir metas para redução da poluição de origem de dejetos de animais (não humanos).

Definir metas para redução da poluição de origem de resíduos e efluentes.

Estabelecer programas de controle da ocupação de espaços no entorno de mananciais.

Viabilizar estudos sobre tratamento e aproveitamento de origem animal.

Estabelecer programas de incentivos às práticas agroecológicas.

Obter recursos, elaborar e implementar o Plano Municipal de Saneamento Básico (para todos os municípios).

Elaborar proposta de enquadramento dos corpos hídricos do SHPRH (definir METAS de qualidade).

Implementar o enquadramento participativo dos corpos hídricos do SHPRH.

Estabelecer programa de monitoramento da qualidade da água dos corpos hídricos (rios, lagos e aquíferos).

Incentivar programas de manutenção e recomposição da mata ciliar.

Estabelecer programas de capacitação técnica e reciclagem de agentes de vigilância sanitária.

Fomentar o turismo sustentável em áreas de beleza cênicas.

Incorporar as recomendações e dados resultantes dos estudos dos Corredores Ecológicos.

Manter e fortalecer a continuidade das ações do Projeto Microbacias 2.

Realização:



Pró-Comitê de Gerenciamento
da Bacia Hidrográfica
do Rio Chapecó



Secretaria de Estado
do Desenvolvimento
Econômico Sustentável



Águas Subterrâneas

Aprofundar estudos de identificação do potencial de aproveitamento dos aquíferos regionais.

Promover esclarecimento legal sobre a exploração de águas subterrâneas em regiões de lavras minerais com concessão do DNPM.

Promover licenciamento ambiental dos poços de captação (evitar contaminação e/ou poluição de aquíferos).

Implantar programas de proteção dos aquíferos nas suas áreas de recarga.

Cadastrar poços de captação subterrânea.

Realização:



Pró-Comitê de Gerenciamento
da Bacia Hidrográfica
do Rio Chapecó



Secretaria de Estado
do Desenvolvimento
Econômico Sustentável



Articulação Institucional

Criar Agências de Bacias, conforme previsto na legislação federal (considerar os estudos “Instrumentos de Gestão...”)

Estimular a formulação e implementação de programas intermunicipais de aproveitamento e conservação de recursos hídricos por (sub) bacias hidrográficas do SHPRH.

Promover a compatibilização e articulação dos Planos NACIONAL/ESTADUAL/MUNICIPAL

Incentivar e fortalecer ações entre entes governamentais (municipais, regionais, estaduais e federais).

Estabelecer parcerias com atores estratégicos para gestão da água em áreas críticas.

Estimular a articulação institucional do sistema de meio ambiente e o de recursos hídricos.

Fortalecer mecanismos que visem garantir a representatividade dos integrantes do Comitê de Bacia.

Compatibilizar, no futuro, as condições dos exutórios dos rios do SHPRH Chapecó com o futuro plano da bacia hidrográfica do Rio Uruguai.

Recomendar uma definição clara e objetiva da área de planejamento e de abrangência do futuro Comitê de Gerenciamento da Bacia Hidrográfica, no caso, seria a abrangência de suas bacias contíguas.

Adotar o Sistema Hidrográfico de Planejamento de Recursos Hídricos Chapecó – SHPRH Chapecó como área de atuação gerenciamento e gestão do futuro Comitê de Bacia.

Recomendar uma definição clara e objetiva da área de planejamento e de abrangência do futuro Comitê de Gerenciamento da Bacia Hidrográfica, no caso, seria a abrangência de suas bacias contíguas, como exemplos, a do rio Barra Grande, do rio Lambedor, do rio Chalana e todas as chamadas “contribuições independentes”.

Realização:



Pró-Comitê de Gerenciamento
da Bacia Hidrográfica
do Rio Chapecó



Secretaria de Estado
do Desenvolvimento
Econômico Sustentável



**- SHPRH TIMBÓ -
III ENCONTRO REGIONAL
OFICINA DE TRABALHO PARA PROPOSIÇÃO DE DIRETRIZES E AÇÕES ESTRATÉGICAS**

Educação Ambiental com enfoque em recursos hídricos

Sugestão de Diretrizes (ou Ações)

Obter recursos e implementar ações de Educação Ambiental com ênfase nos recursos hídricos.

Incentivar parcerias envolvendo entidades e atores da sociedade civil organizada (CONDEMA, ONGs, Universidades).

Criar programas de divulgação da temática “recursos hídricos” nos meios de comunicação regional.

Divulgar as legislações de recursos hídricos e de saneamento e capacitar atores sociais para atuação no Comitê de Bacia.

Estabelecer programas de capacitação técnica e reciclagem em relação as legislações de recursos hídricos e saneamento, bem como dos instrumentos de gestão para sua implementação.

Estimular a capacitação de atores sociais e de integrantes de futuro Comitê de Bacia, com relação a legislação federal e estadual de recursos hídricos.

Realização:



Pró-Comitê de Gerenciamento
da Bacia Hidrográfica
do Rio Chapecó



Secretaria de Estado
do Desenvolvimento
Econômico Sustentável



PRIORIDADE DE INVESTIMENTOS TOTAIS EM ÁGUA E ESGOTO POR MUNICÍPIO - SHPRH CHAPECÓ

MUNICÍPIO	INVESTIMENTOS EM ÁGUA R\$			INVESTIMENTOS EM ESGOTO R\$		
	2010	2015	2020	2010	2015	2020
Quilombo	1.392.177,20	1.440.104,88	1.463.733,72	2.110.226,34	2.110.240,67	2.120.390,23
Chapecó	54.612.366,27	72.718.177,09	89.779.520,23	105.723.741,53	124.124.833,42	184.732.677,95
Ouro Verde	303.299,98	299.899,64	293.288,47	497.284,79	471.763,78	440.123,15
Nova Erechim	479.337,46	629.900,24	768.309,88	857.887,86	1.001.351,07	1.153.194,30
Passos Maia	1.098.699,97	1.426.032,37	1.762.935,15	1.320.121,49	1.699.754,27	2.104.069,93

Fonte: Ministério das Cidades, Dimensionamento das Necessidades de Investimentos para a Universalização dos Serviços de Abastecimento de Água e de Coleta e Tratamento de Esgotos Sanitários no Brasil – 2003

Fonte: Adaptado de Governo do Estado de Santa Catarina, Elaboração de um Planejamento para o Setor de Águas e Esgotos no Estado de Santa Catarina - TOR 019 - 2007

Realização:



Pró-Comitê de Gerenciamento
da Bacia Hidrográfica
do Rio Chapecó



Secretaria de Estado
do Desenvolvimento
Econômico Sustentável



Contatos:

48-3028-6208

planosbacias@gmail.com

www.aguas.sc.gov.br/planochapeco

Realização:



Pró-Comitê de Gerenciamento
da Bacia Hidrográfica
do Rio Chapecó



Secretaria de Estado
do Desenvolvimento
Econômico Sustentável

